



RS 275 TV-fejhallgató

Típusjel: RS 275, HDR 275, BTA1, HZS1

RS 255 TV-fejhallgató

Típusjel: RS 255, HDR 275, BTA1

Vezeték nélküli TV-fejhallgató és -adóegység



Használati útmutató

Használd a keresési funkciót, a navigációt (balra) vagy az alábbi linkeket:

„Használatbavétel előtt”

„Termék áttekintése”

„Első lépések”

„Az RS 275 TV-fejhallgató használata”

„GYIK/Hibaelhárítás”

„Műszaki jellemzők”

Sonova Consumer Hearing GmbH

www.sennheiser-hearing.com

Verziószám: 01/26 A01

Audio Partner Kft.

2040 Budaörs, Építők útja 2-4.



www.audiospecialista.hu

Fontos biztonsági intézkedések



- ▷ Kérjük, a termék használatbavétele előtt olvasd végig figyelmesen az útmutatót.
- ▷ Harmadik félnek a terméket mindig az útmutató kíséretében add át.
- ▷ A terméket csak olyan környezetben használd, ahol megengedett a Bluetooth vezeték nélküli átvitelt alkalmazó eszközök használata.

Az egészségkárosodás és a balesetek megelőzése

- ▷ Kérjük, kíméld hallásod, tartózkodj a magas hangerőszintektől. Ha a fejhallgatót hosszú ideig magas hangerővel használod, tartós halláskárosodás léphet fel. A Sennheiser fejhallgatók alacsony és közepes hangerőnél is rendkívül jól szólnak. 
- ▷ Ne használd a terméket különös figyelmet igénylő helyzetekben (pl. forgalomban vagy szakmunka végzésekor).
- ▷ Csak olyan újratölthető elemeket tölts, amelyek megfelelnek a Műszaki jellemzők fejezetben felsorolt követelményeknek.
- ▷ A termék erős állandó mágneses mezőt hoz létre, amely veszélyes interferenciát okozhat szívritmus-szabályozó, beépített defibrillátor, illetve egyéb implantátumok használata esetén. Tarts fenn legalább 10 cm-es távolságot a mágnest tartalmazó alkotóelemek és az implantátumok között. 
- ▷ Az áramütés kockázatának csökkentése érdekében ne használd a terméket víz közelében, illetve ne tedd ki azt eső vagy pára hatásának.
- ▷ Ha falra rögzíted az adóegységet, ügyelj arra, hogy az ne legyen 2 méternél magasabbra szerelve. Ellenkező esetben, ha az adó nagyobb magasságból esik le, sérülést okozhat.
- ▷ A balesetek kivédése érdekében tartsd a terméket, a kiegészítőket és a csomagolást gyermekek és háziállatok által el nem érhető helyen. A kisebb részek esetleg felszippanthatók, illetve lenyelhetők.
- ▷ Viharos időjárás esetén, vagy ha a terméket hosszabb ideig nem használod, válaszd le a hálózati kábelt a fali aljzatról.
- ▷ Ne használj külső tápegységet, amely több mint 20 V-ot vagy 60 W-ot képes szolgáltatni.

A termék károsodásának és hibás működésének megelőzése

- ▷ A korrózió, illetve a deformálódás megelőzése érdekében a terméket tartsd mindig szárazon és ne tedd ki szélsőséges hőmérséklet hatásának (hajszárító, fűtőberendezés, tartós napsütés stb.). A normál üzemi hőmérséklet 0–40 °C között mozog.
- ▷ Ne használd a terméket, ha egyértelműen sérült, leesett, vagy folyadék, illetve idegen tárgy került a belsejébe. Ilyen esetben fordulj szakszervizhez vagy valamely Sonova Consumer Hearing partnerhez, és vizsgáltasd át a terméket.
- ▷ Ne helyezd a terméket kényes felületekre. Ha a fejhallgatótartót kényes felületre helyezed, használj alatta védőalátétet a karcolódások és nyomok megelőzése érdekében.

- ▷ Helyezd a fejhallgatótartót sík, stabil felületre, hogy megelőzd a felbillenést, ami kárt tehetne a fejhallgatóban vagy a környező tárgyokban.
- ▷ Ügyelj rá, hogy a fejhallgató stabilan illeszkedjen a tartóra. A helytelen elhelyezés idővel károsíthatja a fejhallgatót.
- ▷ Ne terheld túl a fejhallgatótartót. Kizárólag szabványos fejhallgatók tartására alkalmas. Ne helyezz rá nehéz tárgyakat, mert az a tartó töréséhez vagy eldőléséhez vezethet.
- ▷ Ne tedd a fejhallgatótartót közvetlen napfényre vagy hőforrás közelébe, mert ez deformálódást vagy elszíneződést okozhat.
- ▷ A bútorpolírozó, vagy bútorfényező kikezdheti az adóegység lábát, mely így foltot hagyhat a bútoron. Ezért a bútor foltosodásának megelőzése érdekében helyezd az adóegységed csúszásgátló alátétre.
- ▷ Ne műkötdtesd a terméket hőforrások közelében.
- ▷ Ha nedvesség érte a fejhallgatót, ne használd.
- ▷ Csak a Sonova Consumer Hearing által forgalmazott vagy ajánlott tartozékokat/pótalkatrészeket használd.
- ▷ A terméket körültekintéssel használd és tárold tiszta, pormentes helyen.
- ▷ A tisztításhoz csak puha, száraz törlőruhát használj.

A lítium tölthető akkura vonatkozó biztonsági intézkedések



FIGYELMEZTETÉS

Helytelen kezelés esetén a tölthető akku szivároghat. Szélsőséges esetekben az akku:

- felrobbanhat,
- kigyulladhat,
- füst, illetve gáz távozhat belőle,
- egészségkárosodást és/vagy környezetrombolást okozhat.

	<p>Tartsd az elemet gyermekek által nem elérhető és nem látható helyen.</p> <ul style="list-style-type: none"> • A lenyelhető méretű gombelemeket és akkumulátorokat tartsd gyerekektől elzárva. • A lenyelés a légyszemekben maródadást, perforálódást, illetve halált okozhat. A lenyelést követő 2 órán belül súlyos égési sérülések keletkezhetnek. • Gombelem vagy akkumulátor lenyelése esetén azonnal fordulj orvoshoz.
	<p>Ha az elem szivárogni kezd, ne engedd, hogy a folyadék a bőrödre vagy a szemedbe kerüljön. Érintkezés esetén bő vízzel mosd le az érintett területet, és azonnal fordulj orvoshoz.</p>
	<p>Ha az akkumulátort rendkívül alacsony légnyomású környezetben hagyod, az robbanáshoz, illetve gyúlékony folyadék vagy gáz szivárgásához vezethet.</p>
	<p>Az akkumulátor mechanikai deformációja – például összenyomása, ütése, vágása vagy kilyukasztása – robbanáshoz vezethet.</p>
	<p>Ne rongáld meg vagy szedd szét.</p>

átvitelre és feldolgozásra a Sonova Consumer Hearing szerverein: hardverazonosító, hardververzió száma, a termék firmware-verziója, operációs rendszer típusa (Android, iOS) és verziója, valamint az alkalmazás verziója.

Az adatok csak a firmware-frissítések beszerzésére és átvitelére szolgálnak, és nem kerülnek tartósan tárolásra. Ha nem szeretnéd, hogy ezeket az adatokat továbbadják és feldolgozzák, ne csatlakozz az internethez.

Rendeltetésszerű használat/Felelősség

Ez a vezeték nélküli fejhallgató-rendszer hi-fi berendezésekkel, TV készülékekkel és házi-mozi rendszerekkel használható, valamint egyidejűleg támogatja mind az analóg, mind a digitális jeleket.

A helytelen használat azt jelenti, hogy a terméket a vonatkozó termékdokumentációban nem említett alkalmazásokhoz használod.

A Sonova Consumer Hearing GmbH nem vállal felelősséget a termék vagy annak kiegészítőinek rongálása vagy helytelen használata miatt fellépő károkért. A Sonova Consumer Hearing GmbH nem vállal felelősséget azon USB eszközök meghibásodásáért, melyek nem felelnek meg az USB eszközökre vonatkozó előírásoknak.

A Sonova Consumer Hearing GmbH nem vállal felelősséget az akku lemerülése, az elhasznált akku, illetve a Bluetooth átviteli hatótávolság túllépése miatt fellépő kapcsolatszakadásért.

Kérjük, a termék üzembehelyezése előtt tekintsd át a felhasználási ország vonatkozó előírásait.

Adatvédelmi tájékoztató

A BTA1 TV-jeladó nyílt Auracast™ szabványt használ. A biztonságos streaming csak akkor aktiválódik, ha a Sennheiser Smart Control alkalmazáson keresztül jelszót állítasz be. Az alkalmazás nem továbbít személyes adatokat a BTA1 felé, kizárólag a jelszó és a hangbeállítások konfigurálására szolgál.

Szkenneld be a QR-kódot a Sennheiser Smart Control Plus alkalmazás letöltéséhez, és állíts be egy jelszót a streamelés biztonságossá tételéhez.

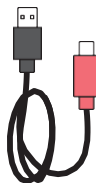
Csomag tartalma



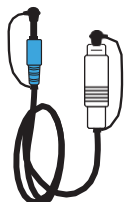
TV adóegység (típusjel: BTA1)



TV-fejhallgató (típusjel: HDR 275)



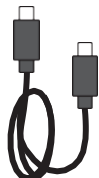
Tápkábel USB-C és USB-A csatlakozóval, kb. 1,2 m



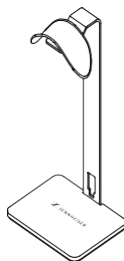
TV Audio digitális kábel
TOSLINK optikai csatlakozóval és 3,5 mm-es mini TOSLINK csatlakozóval a TV-készülékhez való csatlakoztatáshoz.



TV Audio analóg kábel
két 3,5 mm-es jack csatlakozódugóval a TV-készülékhez való csatlakoztatáshoz



Fejhallgató töltőkábel 2 db USB C csatlakozóval



Fejhallgatótartó, típusjel: HZS1
(csak az RS 275 típushoz mellékelve)



2 db kábelcsíptető



Gyors üzembehelyezési útmutató



Biztonsági útmutató



Megfelelőségi adatlap

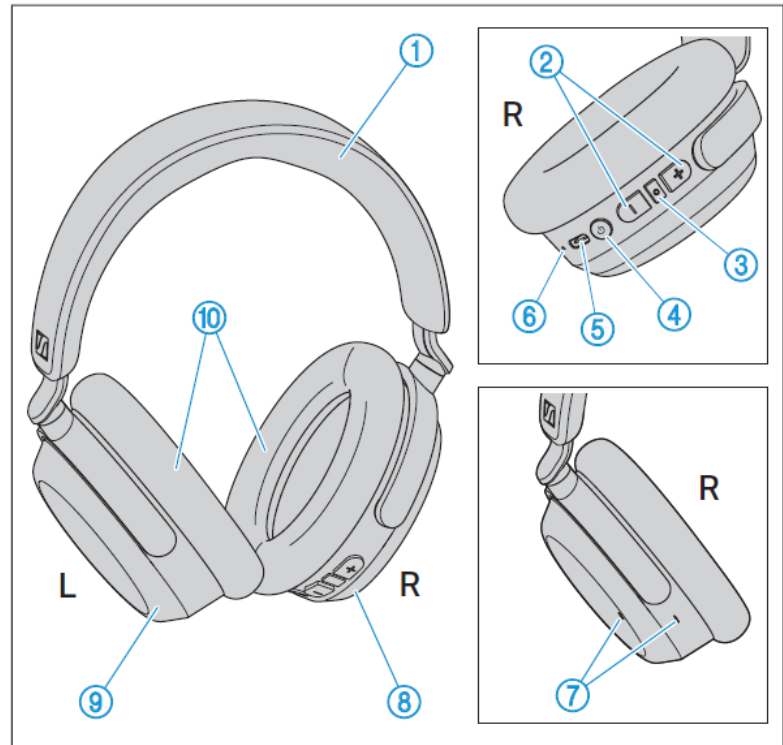
Online a következők érhetők el:

- jelen részletes használati útmutató és további információk (www.sennheiser-hearing.com/download)
- online vásárlás vagy kapcsolatfelvétel a helyi Sonova Consumer Hearing partnerrel: www.sennheiser-hearing.com/service-support)

Termék áttekintése

TV-fejhallgató

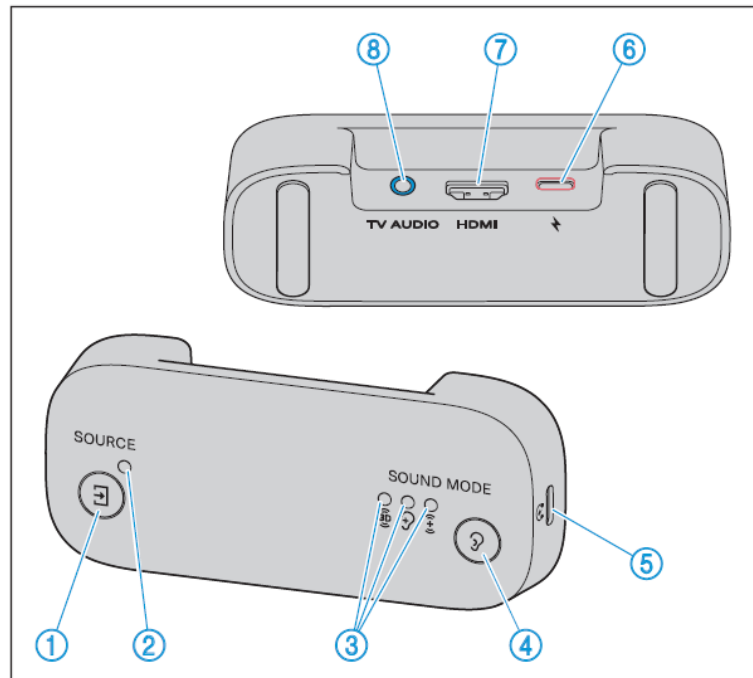
Típusjel: HDR 275





- ① Fejpánt (fokozatmentesen állítható)
- ② Hangerőszabályzók
- ③ Vezérlőgomb
- ④ Többfunkciós gomb
 - Be-/kikapcsolás
 - Párosítás
 - Hallássegítés
 - Akkutöltöttség kijelzés
- ⑤ USB C aljzat töltéshez
- ⑥ Állapotjelző LED
- ⑦ Beszédhang mikrofonok telefonbeszélgetésekhez
- ⑧ Jobb oldali fülkagyló (R)
- ⑨ Bal oldali fülkagyló (L)
- ⑩ Fülpárnák

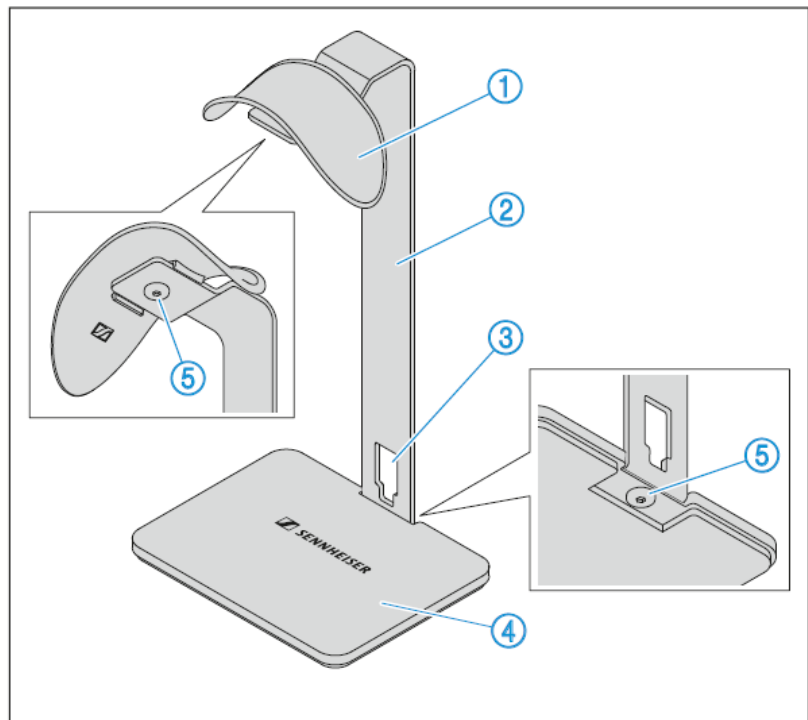
TV-adóegység

Típusjel: BTA1



- ① **SOURCE** (forrás) gomb
az audio forráseszközök közötti váltáshoz
- ② **SOURCE** (forrás) LED
az aktuálisan kiválasztott audioforrást mutatja
- ③ **SOUND MODE** (hangzasmód) LED-ek
az aktuálisan kiválasztott hangzasmódot mutatják
- ④ **SOUND MODE** (hangzasmód) gomb
a hangzasmódok közötti váltáshoz
- ⑤ USB C töltőaljzat 
kimenet a fejhallgató USB-kábelén keresztüli töltéséhez
- ⑥ USB-C aljzat 
bemenet az USB-tápkábel és az USB-audioátvitel számára
- ⑦ **HDMI ARC** aljzat
a TV-készülékhez való csatlakoztatáshoz HDMI-ARC kábelén keresztül (nem tartozék)
- ⑧ **TV AUDIO** - 3,5 mm-es jack aljzat
a TV-készülékhez való csatlakoztatáshoz digitális és analóg audiokábeleken keresztül

HZS 1 fejhallgatótartó (csak az RS 275 tartozéka)



- ① Fejhallgató-dokkoló a HDR 275 TV-fejhallgató tárolásához
- ② Tartórúd
- ③ Kábelvezető nyílás
- ④ Szilikonlappal ellátott talp a BTA1 TV-adóegység csúszásmentes tárolásához
- ⑤ Imbuszcsoncsavarok a talp, a tartórúd és a fejhallgató-dokkoló egymáshoz rögzítéséhez

A HDR 275 állapotjelző LED-kijelzéseinek áttekintése

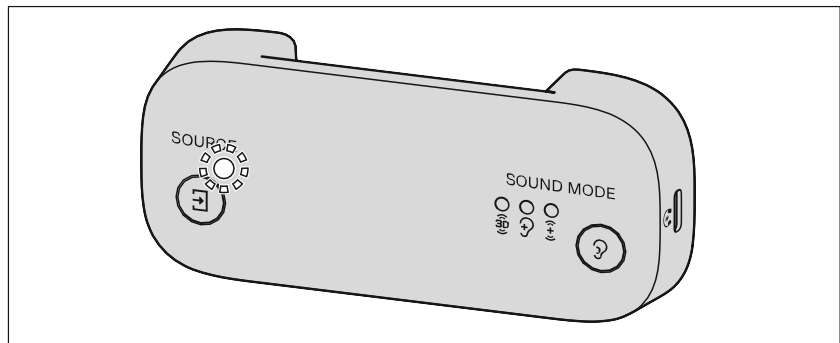
Az állapotjelző LED mutatja a TV-fejhallgató üzemállapotát:

LED		Üzemállapot
	Nem világít	Kikapcsolt állapot, készenléti üzemmód vagy gyári visszaállítás
 2 mp	2 mp-ig fehérén világít	Bekapcsolási folyamat
 3-szor	3-szor pirosan villan	Kikapcsolási folyamat
 120 mp ...	120 másodpercig felváltva kéken és fehérén villog	Párosítási üzemmód
 5 mp	5 mp-ig kéken világít	Sikeres párosítás A Bluetooth-eszközzel való csatlakozás létrejött
 1-szer	Egyszer, felváltva pirosan és fehérén villan	Sikertelen párosítás
 2-szer	2-szer pirosan villan	A Bluetooth-eszközzel való kapcsolat megszakadt
 10-szer ...	10-szer egymás után fehérén villog	Bejövő hívás
	Pirosan világít	Folyamatban lévő hívás
	Lilán világít	Hallássegítés aktiválva
	Pirosan villog	Aktív töltés: akku töltöttsége 0-10% között
	Sárgán villog	Aktív töltés: akku töltöttsége 20-90% között
	Zölden villog	Aktív töltés: akku töltöttsége 90-100% között
 3-szor	3-szor pirosan villan	Töltési hiba
	Pirosan világít (az akku állapotának lekérdezésekor)	Akku állapotjelzése: akku töltöttsége 0%-10% között
	Sárgán világít (az akku állapotának lekérdezésekor)	Akku állapotjelzése: akku töltöttsége 10%-60% között
	Zölden világít (az akku állapotának lekérdezésekor)	Akku állapotjelzése: akku töltöttsége 60%-100% között

- i** Ha a LED-kijelző nem világít töltés közben, vagy ha a LED-kijelző töltési hibát jelez:
- Tisztítsd meg a töltőaljzatot (>41).
 - Töltsd az újratölthető akkut, amíg a LED-kijelző ismét világítani nem kezd (legalább 30 percig) (>15). Ha az újratölthető akku teljesen lemerült, több percig is eltarthat, amíg a LED-kijelző jelzi a töltési folyamatot.
 - Cseréld újra a tölthető akkut (>42).

A BTA1 állapotjelző LED-kijelzéseinek áttekintése

A SOURCE állapotjelző LED-kijelzéseinek áttekintése

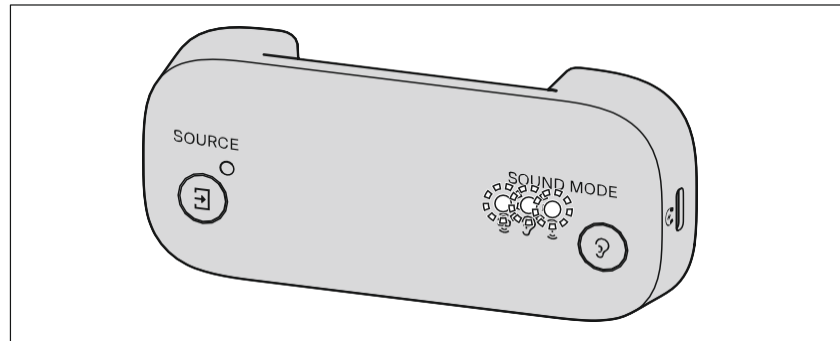


A SOURCE állapotjelző LED mutatja a TV-adóegység üzemállapotát:







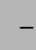







SOURCE LED		Üzemállapot
●	Nem világít	Kikapcsolt állapot, készenléti üzemmód vagy nincs elérhető audioforrás
● ● ●	Zölden villog	Párosítás okostelefonnal (a Smart Control Plus alkalmazáshoz csatlakozáshoz)
○ ○ ○ 3-szor	3-szor fehéren villan	Kiválasztott audioforrás: HDMI-ARC
○	Fehéren világít	Aktív audioforrás: HDMI-ARC
● ● ● 3-szor	Világoskékén villan 3-szor	Kiválasztott audioforrás: TV AUDIO (analóg/digitális)
●	Világoskékén világít	Aktív audioforrás: TV AUDIO (analóg/digitális)
● ● ● 3-szor	Narancssárgán villan 3-szor	Kiválasztott audioforrás: USB Audio
●	Narancssárgán világít	Aktív audioforrás: USB Audio
○ ○ ○ ... ● ● ● ... ● ● ● ...	Folyamatosan fehéren/világoskékén villog	Audiobemenet nem észlelhető, audioforrás keresése

SOURCE LED		Üzemállapot
	Pirosan világít	Nem támogatott audiokódolás
	Pirosan villog	Hiba a fejhallgató töltése közben
	1 mp-ig fehérén világít	Gyári alapértelmezett beállítások visszaállítása


A SOUND MODE (hangzásmód) állapotjelző LED-kijelzéseinek áttekintése



A SOUND MODE állapotjelző LED-ek mutatják a TV-adóegység aktuálisan kiválasztott hangzásmódját:

LED-ek			Üzemállapot
			
			3 mp-ig fehérén világít
	-	-	Fehéren világít
-		-	Fehéren világít
-	-		Fehéren világít
-	-		Nem világít
			Egymás után, sorban fehérén világítanak
			1 mp-ig fehérén világít

Megjegyzések a TV-fejhallgató hangüzeneteihez

 A Smart Control Plus alkalmazáson keresztül módosíthatod a hangutasítások és hangjelzések beállításait (>26).

Hangutasítás	Jelentés/a fejhallgató...
Bluetooth kapcsolat létesítése	
„Connected”	... Bluetooth-on keresztül kapcsolódik
„No connection”/ „Disconnected”	... elvesztette a párosított eszközzel a Bluetooth kapcsolatot
„Pairing successful”	... sikeresen elvégezte a Bluetooth párosítást
A töltöttségi szintre és a hangerőre vonatkozó információk	
„Recharge headset”	... akkuját lemerült. Töltsd újra az akkut (>15).
„More than xx % battery left”	... hátralévő töltöttségi szintje %-ban
„Volume min”	... elérte a minimális hangerőszintet
„Volume max”	... elérte a maximális hangerőszintet
Információk (hívások közben)	
„Mute on”	... mikrofonjának némítása telefonbeszélgetés közben
„Mute off”	... mikrofonjának újraaktiválása telefonbeszélgetés közben
Figyelmeztető hangjelzés	... megszakadt vagy elutasított hívást jelez

A TV-fejhallgató a következő esetekben egy rövid hangjelzést ad:

- be-, illetve kikapcsoláskor,
- párosítási üzemmódban (dallam),
- a párosítási listán szereplő eszközök érzékelésekor,
- a párosítási folyamat törlésekor,
- bejövő hívás érkezésekor (csengőhang),
- némítás bekapcsolásakor és feloldásakor telefonbeszélgetés közben,
- maximális vagy minimális hangerőszint elérésekor,
- Bluetooth-eszközhöz csatlakozáskor,
- Bluetooth-eszköztől történő leváláskor,
- alacsony akkutöltöttségi szintnél (figyelmeztető hangjelzés), vagy
- a hallássegítés többfunkciós gombbal történő aktiválásakor (csak akkor működik, ha az alkalmazásban beállításra került).

Első lépések

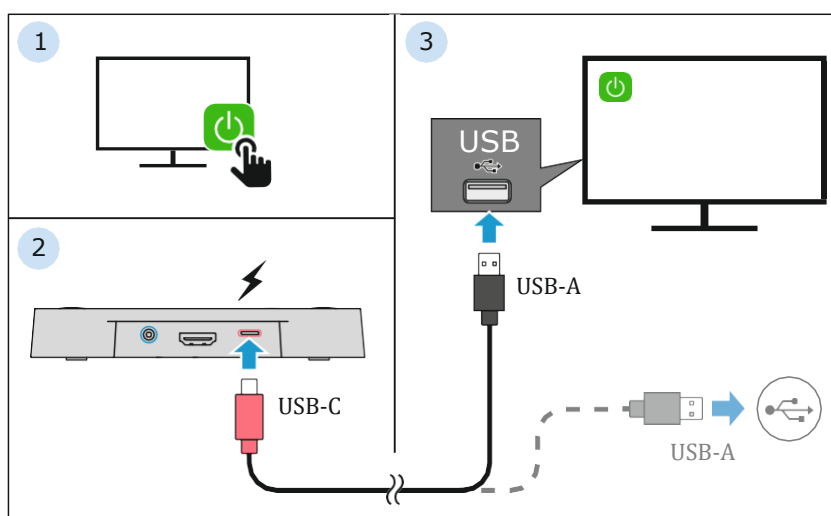
1. A TV-fejhallgató újratölthető akkujának töltése

A TV-fejhallgató akkuját szállításkor nincs teljesen feltöltve.

- ▷ A TV-fejhallgató első használata előtt az újratölthető akkut egy teljes töltési cikluson keresztül töltsd megszakítás nélkül (>20).

2. A TV-adóegység csatlakoztatása az elektromos hálózathoz

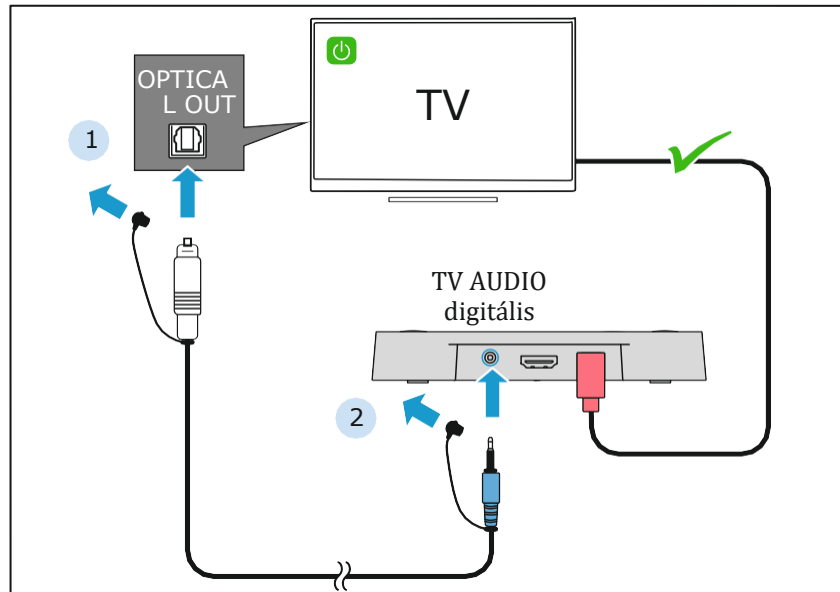
Ha a BTA1 TV-adóegységgel továbbítod a TV hangját a fejhallgatóra, javasoljuk, hogy a tápkábelt közvetlenül a TV-készülékhez csatlakoztasd.



1. Kapcsold be az TV-készüléket.
2. Csatlakoztasd a tápkábel piros USB-C csatlakozóját a TV-adóegység piros jelzésű USB-C aljzatához.
3. Csatlakoztasd a tápkábel fekete USB-A csatlakozóját a TV-készülék USB-A aljzatához.
Másik megoldásként csatlakoztasd az USB-A csatlakozót egy külső tápegységhez, majd dugd be azt a fali konnektorba.
A TV-adóegység bekapcsol.
A TV-adóegység összes LED-je fehéren világít 3 másodpercig.
Ezt követően a **SOURCE** LED kékén villogni kezd, jelezve, hogy csatlakoztatnod kell egy audioforrást.

3. A TV-adóegység csatlakoztatása audio forráseszközhöz

A lehető legjobb hangátviteli minőség biztosítása érdekében a digitális audiokábelrel történő csatlakoztatást javasoljuk (TOSLINK optikai csatlakozó --> 3,5 mm-es mini TOSLINK csatlakozó). Alternatív audio csatlakoztatások: >33.



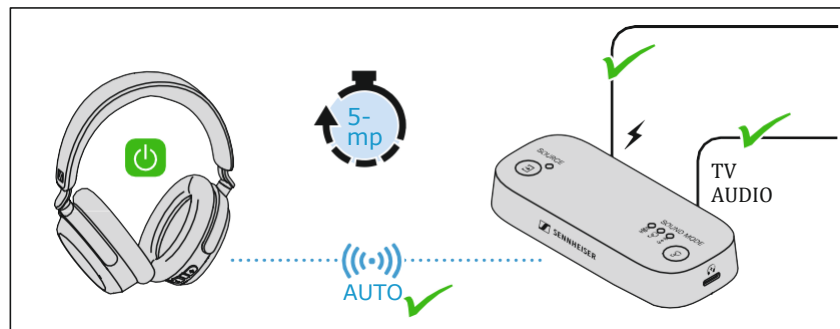
1. Kapcsold be az TV-készüléket. Távolítsd el a védősapkát az audiokábel 3,5 mm-es mini TOSLINK csatlakozójáról, majd csatlakoztasd a TV-adóegység TV AUDIO aljzatához.
2. Távolítsd el a védősapkát a digitális audiokábel TOSLINK csatlakozójáról, majd csatlakoztasd a TV-készülék TOSLINK bemeneti aljzatához.
A TV-adóegység digitális audiokapcsolaton keresztül csatlakozik a TV-készülékhez.
A **SOURCE** LED kékén világít.

4. A HDR 275 TV-fejhallgató csatlakoztatása a BTA1 TV-adóegységhez

i A Bluetooth-alapú vezeték nélküli kapcsolatokról, például az Auracast™ Broadcast Audio technológiáról itt találsz bővebb információt: >25.

A tápellátáshoz való csatlakozás után a TV-adóegység automatikusan elindítja az Auracast™ adást. Ez lehetővé teszi minden Auracast™-képes fejhallgató csatlakoztatását a TV-adóegységhez.

A vezeték nélküli Auracast™ kapcsolat a BTA1 TV-adóegység és a HDR 275 TV-fejhallgató között automatikusan létrejön. Az RS 275 TV-fejhallgató szett esetében a BTA1 és a HDR 275 egységek gyárilag párosítva vannak.



- ▷ Ellenőrizd, hogy a TV-adóegység csatlakozik-e a tápellátáshoz és egy aktív audioforráshoz.
- ▷ Ellenőrizd, hogy a TV-fejhallgató a TV-adóegység párosítási hatótávolságán belül (kb. 3 m) van-e.
- ▷ A TV-fejhallgató bekapcsolásához nyomd meg röviden a jobb fülkagylón található többfunkciós gombot.

A TV-fejhallgató állapotjelző LED-je 2 másodpercig fehéren világít.

- ▷ Várj kb. 8 másodpercet.

A TV-fejhallgató és a TV-adóegység automatikusan csatlakozik a vezeték nélküli Auracast™ kapcsolaton keresztül.

A TV-fejhallgató elindítja a lejátszást az audioforrásról.

i Ha nincs hangátvitel, és a TV-adóegység **SOURCE** LED-je villog, akkor nincs aktív audiojel.

- ▷ Ellenőrizd, hogy a TV-készülék be van-e kapcsolva.
- ▷ A TV menüjében ellenőrizd, hogy a megfelelő audiokimenet van-e kiválasztva (pl. optikai).

5. A TV-adóegység csatlakoztatása egyéb Auracast™-vevőegységekhez

A BTA1 TV-adóegység kompatibilis más Auracast™-vevőkkel, de nem használható olyan fejhallgatókkal, amelyek klasszikus Bluetooth-kapcsolatot (Bluetooth Classic) használnak.

A pontos párosítási folyamat a fogadóegység típusától függően eltérő lehet. Javasoljuk, hogy az Auracast™ párosítás pontos menetét a készüléked használati útmutatójában ellenőrizd.

Ha Sennheiser Auracast™ fejhallgatót, vevőegységet vagy okostelefont szeretnél a TV-adóegységhez csatlakoztatni, használd a Smart Control Plus alkalmazást (>26).

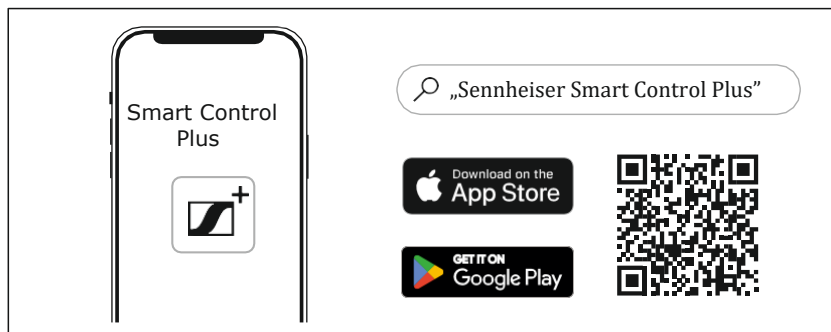


6. A Smart Control Plus alkalmazás telepítése

A TV-adóegység és a TV-fejhallgató okostelefonhoz történő csatlakoztatásáról a Smart Control Plus alkalmazás használatához lásd: (>26) és (>27).

A Sennheiser Smart Control Plus alkalmazás lehetővé teszi a termékek összes funkciójának és beállításának használatát, például a hangzsmód vagy az audiobemeneti forrás kiválasztását (>37). Az alkalmazás további beállításokat is kínál, például az audiostream kódolását vagy a LED-ek fényerejének szabályozását.

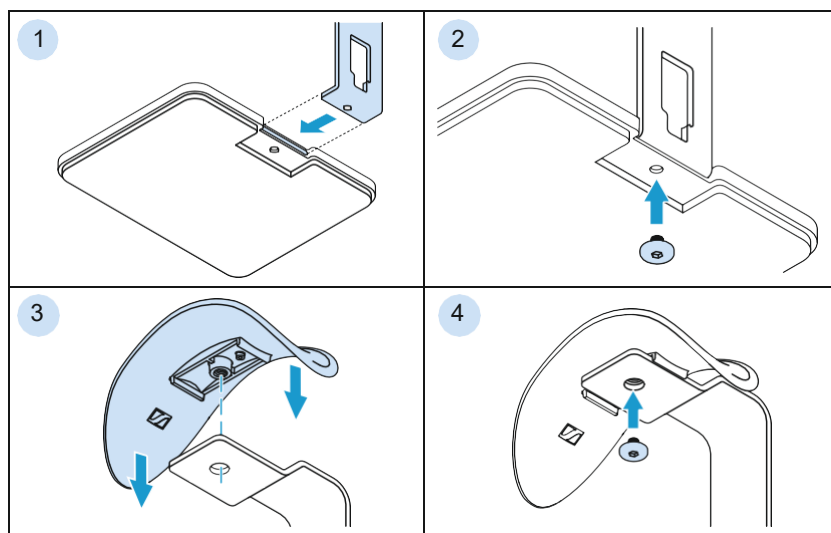
- Google Play [áruház](#): katt ide
- Apple App Store: [katt ide](#)



7. A HZS 1 fejhallgatótartó összeszerelése (csak az RS 275 csomag része)

Annak érdekében, hogy a TV-fejhallgató, a TV-adóegység és a kábelek biztonságban és rendszerezetten legyenek, javasoljuk a HZS 1 fejhallgatótartó használatát. A készülékek fejhallgatótartón történő megfelelő tárolásának részleteiről lásd: (>39).

Az RS 275 TV-fejhallgató szetthez mellékelt fejhallgatótartó már összeszerelt állapotban érkezik.



1. Illeszd a tartórúd alsó könyökelemét (a kábelvezető nyílással ellátott végénél) a talp hátoldalán található nyílásba.
2. Rögzítsd a tartórudat az egyik imbuszcsavarral. Húzd meg a csavart a talp alsó része felől.
3. Helyezd a fejhallgató-dokkolót a tartórúd felső, szabad könyökelemére. Ügyelj rá, hogy a csavarfuratok egybeessenek.
4. Rögzítsd a fejhallgató-dokkolót a második imbuszcsavarral. Húzd meg a csavart a fejhallgató-dokkoló alsó része felől.

Az RS 275 TV-fejhallgató használata

A TV-fejhallgató újratölthető akkujának töltése

Információk az akkumulátorról és a töltési folyamatról

A TV-fejhallgató egy tölthető akkuval rendelkezik. Egy teljes töltési ciklus általában 3 óráig tart. A töltési idő a használt áramforrástól és a környezeti hőmérséklettől függően változhat.

A fejhallgató töltése közben a LED-kijelző világitani kezd (>11).

Amikor az akku töltöttségi szintje lecsökken, a „Recharge headset” hangutasítás jelzi, hogy fel kell töltened a fejhallgatót. Ha nem kezdted el a TV-fejhallgató töltését, a hangutasítás 10 percenként megismétlődik, majd a fejhallgató kikapcsol.

A gyorsöltés funkció 10 percnyi töltést követően kb. 7 óra lejátszási időt biztosít. A töltési idő a használt áramforrástól és a környezeti hőmérséklettől függően változhat. A gyorsöltés funkció alapértelmezés szerint aktív, de a Smart Control Plus alkalmazásban az akkumulátorkímélő mód bekapcsolásával deaktiválható.

A Sonova Consumer Hearing a TV-fejhallgató töltéséhez a mellékelt USB-kábel és egy kompatibilis szabványos USB-tápegység használatát javasolja. Csak kiváló minőségű USB töltőkábelt használj.

A TV-fejhallgató töltése közben is hallgathatsz zenét, vagy kezdeményezhetsz telefonhívásokat. Ebben az esetben azonban a töltési idő hosszabb lehet.

A termék élettartamának végén az akkumulátort ki kell szerelni, és külön kell ártalmatlanítani (>42). A terméket és az akkumulátort a normál háztartási hulladéktól elkülönítve kell ártalmatlanítani. Itt találhatsz további információkat: >53.

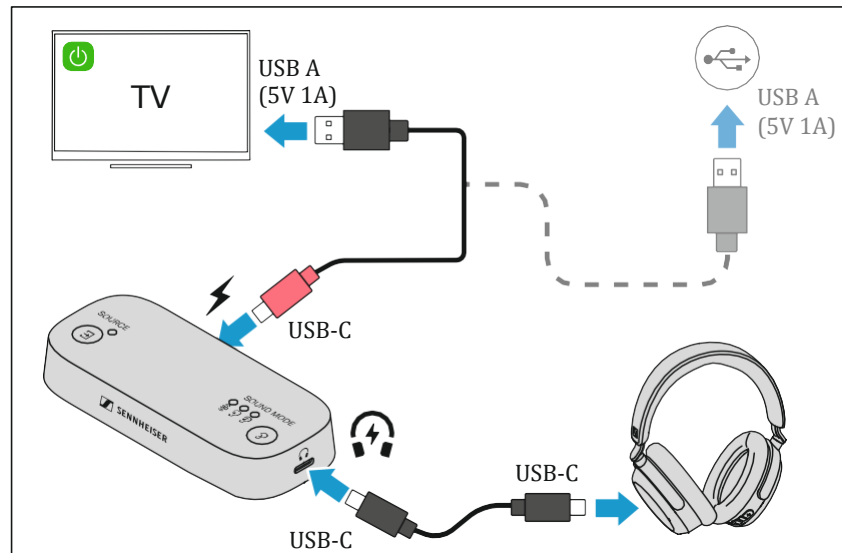
A TV-fejhallgató töltése a TV-adóegységen keresztül

A TV-adóegység használható USB-eszközök – például a TV-fejhallgató – töltésére (5 V, max. 0,5 A).

i Ha a TV-adóegység csatlakozik egy TV-készülékhez és streamelési módban van, miközben egy eszközt töltésre csatlakoztatsz, az adóegység leállíthatja a töltést, amennyiben a kimeneti áramerősség meghaladja a 0,5 A-t. Ebben az esetben:

- Csatlakoztasd a tölteni kívánt eszközt egy külső tápegységhez.

i Előfordulhat, hogy a TV-adóegységen keresztüli töltés nem működik, ha a TV-készülék készenléti üzemmódban van vagy ki van kapcsolva.



- ▷ Kapcsold be az TV-készüléket.
- ▷ Csatlakoztasd a tápkábel piros USB-C csatlakozóját a TV-adóegység piros jelzésű USB-C aljzatához.
- ▷ Csatlakoztasd a tápkábel fekete USB-A csatlakozóját a TV-készülék USB-A aljzatához.

Másik megoldásként csatlakoztasd az USB-A csatlakozót egy külső tápegységhez, majd dugd be azt a fali konnektorba.

A TV-adóegység bekapcsol.

A TV-adóegység SOURCE LED-je 3 másodpercig fehéren világít.

- ▷ A mellékelt fejhallgató-töltőkábellel csatlakoztasd a TV-fejhallgatót (vagy egy másik tölteni kívánt USB-eszközt) a TV-adóegység USB-C töltőaljzatához.
- A TV-fejhallgató vagy az USB-eszköz töltése megkezdődik.
A TV-fejhallgatón a LED-kijelző jelzi a töltöttségi szintet:

LED		Jelentés
	Pirosan villog	Az akku töltöttsége 0–10%
	Sárgán villog	Az akku töltöttsége 20–90%
	Zölden villog	Az akku töltöttsége 90–100%
	3-szor pirosan villan	Töltési hiba

i Ha a TV-fejhallgató LED-kijelzője nem világít töltés közben, vagy ha a kijelző töltési hibát jelez:

- Tisztítsd meg a töltőaljzatot (>41).
- Töltsd az újratölthető akkut, amíg a LED-kijelző ismét világítani nem kezd (legalább 30 percig) (>15). Ha a tölthető akku teljesen lemerült, több percig is eltarthat, amíg a LED-kijelző jelzi a töltési folyamatot.
- Cseréld újra a tölthető akkut (>42).

TV-fejhallgató töltése Mac/PC/mobileszköz segítségével

Amikor a mellékelt USB-kábellel Mac-hez, PC-hez vagy mobileszközhöz csatlakoztatod a TV-fejhallgatót, a töltés automatikusan elindul. Ezzel egyidejűleg a Mac-en, PC-n vagy mobil eszközön lévő audiotartalmakat közvetlenül a TV-fejhallgatón is lejátszhatod.

A TV-fejhallgató beállítása a MAC/PC/mobileszköz alapértelmezett audiokimeneti és bemeneti eszközeként:

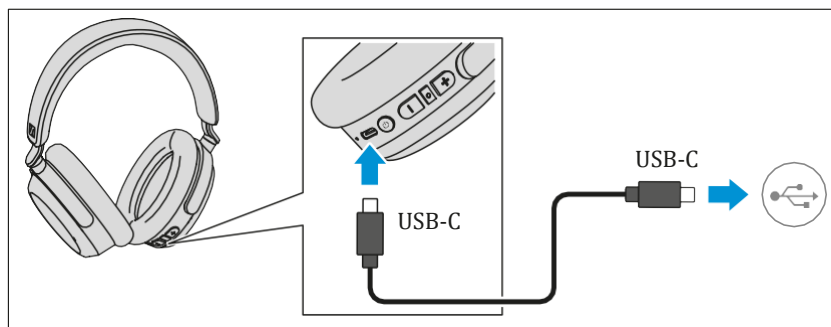
- ▷ Győződj meg arról, hogy a lehetséges Bluetooth-kapcsolatok lecsatlakoztak a TV-fejhallgatóról.
- ▷ Csatlakoztasd a TV-fejhallgatót a Mac-hez/PC-hez/mobileszközhöz a mellékelt USB-kábellel.

A TV-fejhallgató az USB kábelen keresztül egyben töltődik is.

- ▷ A Mac/PC számítógép vagy a mobileszköz rendszerbeállításában vagy vezérlőpultján válaszd ki a „HDR 275/255 TV Headphones” opciót alapértelmezett hanglejátszó és/vagy alapértelmezett hangrögzítő eszközként.
- ▷ Indítsd el a zenelejátszást a Mac-/PC-gépen/mobileszközön.

A zene a TV-fejhallgatón keresztül hallgatható. A mikrofont hangrögzítésre használhatod.

A TV-fejhallgató töltése külső tápegységen keresztül



- ▷ Csatlakoztasd a mellékelt fejhallgató-töltőkábel egyik USB-C csatlakozóját a TV-fejhallgató USB-aljzatához.
- ▷ Csatlakoztasd a másik USB-C csatlakozót az USB-áramforrás megfelelő aljzatához (*külön kell megrendelni). Ellenőrizd, hogy az USB-áramforrás csatlakoztatva van-e az elektromos hálózathoz.

A fejhallgató töltése megkezdődik.

A LED-kijelző jelzi a töltöttségi szintet.

LED	Jelentés
 Pirosan villog	Az akku töltöttsége 0–10%
 Sárgán villog	Az akku töltöttsége 20–90%
 Zölden villog	Az akku töltöttsége 90–100%
 3-szor pirosan villan	Töltési hiba

i Ha a LED-kijelző nem világít töltés közben, vagy ha a LED-kijelző töltési hibát jelez:

- Tisztítsd meg a töltőaljzatot (>41).
- Töltsd az újratölthető akkut, amíg a LED-kijelző ismét világítani nem kezd (legalább 30 percig) (>15). Ha a tölthető akku teljesen lemerült, több percig is eltarthat, amíg a LED-kijelző jelzi a töltési folyamatot.
- Cseréld újra a tölthető akkut (>42).

A TV-adóegység be- és kikapcsolása

A TV-adóegység automatikusan bekapcsol, amint egy áramforráshoz – például egy bekapcsolt TV-készülékhez – csatlakoztatod.

A TV-adóegység standby (készenléti) üzemmódba kapcsolása:

▷ Nyomd le a **SOURCE** gombot kb. 3 mp-ig.

A TV-adóegység összes LED-je kialszik.

i A TV-adóegység teljes kikapcsolásához le kell választanod azt a tápellátásról.

i A TV-adóegység 15 percen belül készenléti üzemmódba kapcsol, ha csatlakoztatva van a tápellátáshoz, de nem továbbít hangot (lásd az „Információk a készenléti üzemmódról” részt).

Információk a készenléti üzemmódról

A TV-adóegység automatikus energiatakarékos üzemmódba kapcsol, ha az automatikus hangforrás-kiválasztás engedélyezve van (gyári alapbeállítás), és nem érkezik audiojel. Ha a TV-adóegység nem közvetít hangot, de csatlakoztatva van a tápellátáshoz, 15 percen belül automatikusan energiatakarékos üzemmódba kapcsol.

Ebben a készenléti üzemmódban az összes LED kikapcsol, és minden vezeték nélküli kapcsolat – például a fejhallgatóval vagy az okostelefonnal fennálló Bluetooth-kapcsolat – megszakad. Az energiafogyasztás ebben az állapotban 0,5 W alá csökken.

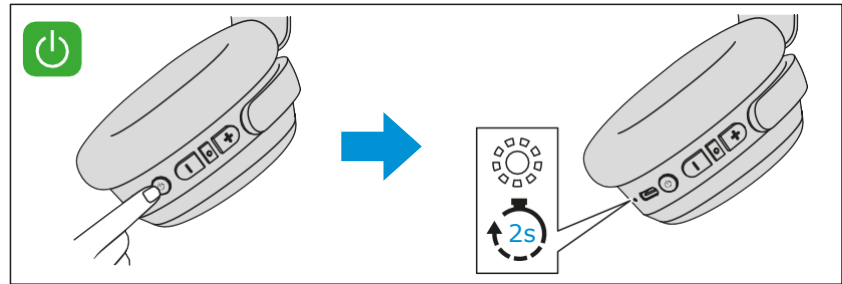
A TV-adóegység azonnal felébred a készenléti üzemmódból, amint

1. megnyomod a **SOURCE** vagy a **SOUND MODE** gombot, vagy
2. a rendszer audiojelet érzékel a digitális/analóg, HDMI vagy USB bemenetnél az automatikus hangforrás-kiválasztáson keresztül.

i Az automatikus audioforrás-választás a Smart Control Plus alkalmazáson keresztül kikapcsolható (>38).

A TV-fejhallgató be- és kikapcsolása

A TV-fejhallgató bekapcsolása:

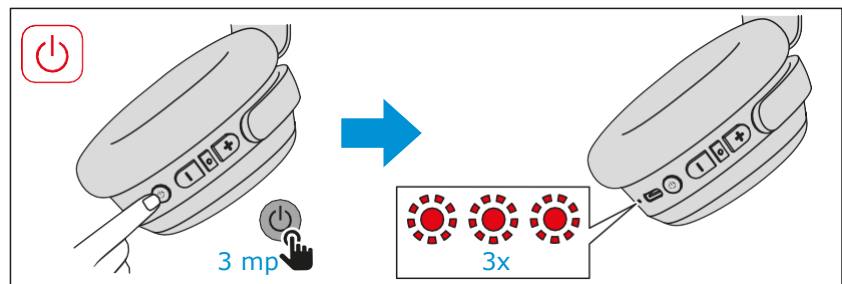


- ▷ Nyomd meg röviden a jobb fülkagylón található többfunkciós gombot.

A TV-fejhallgató állapotjelző LED-je 2 másodpercig fehéren világít.

Kézi kikapcsolás

A TV-fejhallgató kikapcsolása:



- ▷ Nyomd le és 3 mp-ig tartsd lenyomva a többfunkciós gombot.

A TV-fejhallgató állapotjelző LED-je 2 másodpercig fehéren világít.

Automatikus kikapcsolás

Ha a TV-fejhallgató nem csatlakozik egyetlen Bluetooth-eszközhöz sem, vagy nem fogad audiostreamet, 15 perc elteltével automatikusan kikapcsol.

Információk a vezeték nélküli Bluetooth kapcsolatról

A TV-fejhallgató Bluetooth 5.4, LE Audio és Auracast™ Broadcast Audio tanúsítvánnyal rendelkezik.

Auracast™ Broadcasting Audio

Az Auracast™ Broadcast Audio technológia lehetővé teszi, hogy egy adóegység (például a BTA1 TV-adóegység) audiojelét korlátlan számú, a meghatározott sugárzási hatótávolságon belül található vevőkészülékekre (például a TV-fejhallgatóra, más fejhallgatókra vagy hallókészülékekre) továbbítsd. Ezáltal az audiojelek egyszerre több kimeneti eszközön (pl. saját fejhallgatódon és egy barátod fejhallgatóján) is foghatók.

Miután az adóegység átadja az Auracast™ hangadatokat, a fogadó eszköz információkat tud lekérni róla. Az okostelefonodat a Smart Control Plus alkalmazással együtt használhatod az Auracast™ Broadcast beállításainak módosítására, például a hangátvitel minőségének, a késleltetési idő optimalizálásának vagy az adatfolyam titkosításának beállítására adatvédelmi okokból.

A BTA1 TV-adóegység nyílt Auracast™ szabványt használ. Nincs szükség párosításra. Mivel a közelben bárki rácsatlakozhat, a BTA1 titkosítási funkciókat tartalmaz az adataid védelme érdekében.

Szkenneld be a QR-kódot a Sennheiser Smart Control Plus alkalmazás letöltéséhez (>18), és állíts be egy jelszót a streamelés biztonságossá tételéhez.

Információk a klasszikus vezeték nélküli Bluetooth kapcsolatról

Ha az audioforrás támogatja a nagyfelbontású AAC vagy aptX™ kódolási eljárásokat, a TV-fejhallgató automatikusan kiváló minőségben játssza le a hangot. Ellenkező esetben a fejhallgató normál hangminőségben (SBC) játssza le a hangot.

A párosított eszközök a bekapcsolást követően azonnal létrehozzák a Bluetooth vezeték nélküli kapcsolatot a TV-fejhallgatóval, és használatra készek.

Bekapcsoláskor a TV-fejhallgató automatikusan megpróbál kapcsolódni a legutóbb kapcsolódó két Bluetooth-eszközhöz. A TV-fejhallgató akár 6 olyan Bluetooth-eszköz kapcsolati profilját is képes eltárolni, melyekkel előzetesen párosították. Egyszerre csak egy eszköztől lehet audiotartalmat lejátszani.

Ha egy hetedik Bluetooth eszközzel párosítod a TV-fejhallgatót, a legkevésbé használt Bluetooth-eszköz kerül felülírásra. Ha újból a felülírt profilú Bluetooth eszközhöz szeretnél kapcsolódni, akkor újból párosítanod kell azt a TV-fejhallgatóval.

A TV- adóegység csatlakoztatása a Smart Control Plus alkalmazáshoz

A Smart Control Plus alkalmazás további funkcióinak használatához a TV-adóegységet az alkalmazáson keresztül kell párosítanod, nem pedig a Bluetooth-eszközöd beállításában.

Ha az említett lépésektől eltérő működést tapasztalsz, olvasd el az általad használt Bluetooth-eszköz használati útmutatóját is.

A Smart Control Plus alkalmazás telepítése

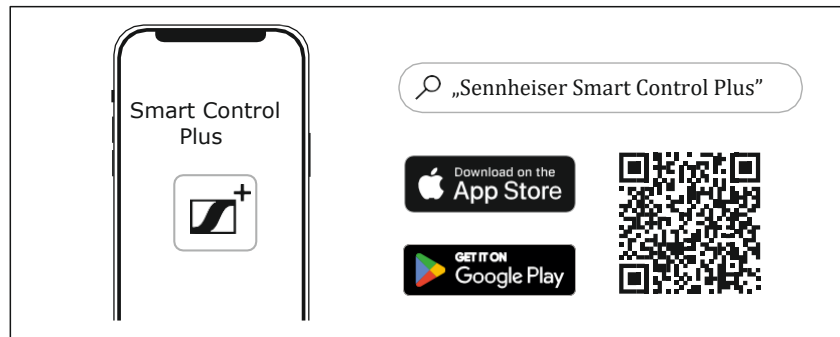
▷ Töltsd le az alkalmazást az Apple App Store vagy a Google Play alkalmazás-áruházból, és telepítsd okostelefonodon.

- Google Play [áruház](#): katt ide

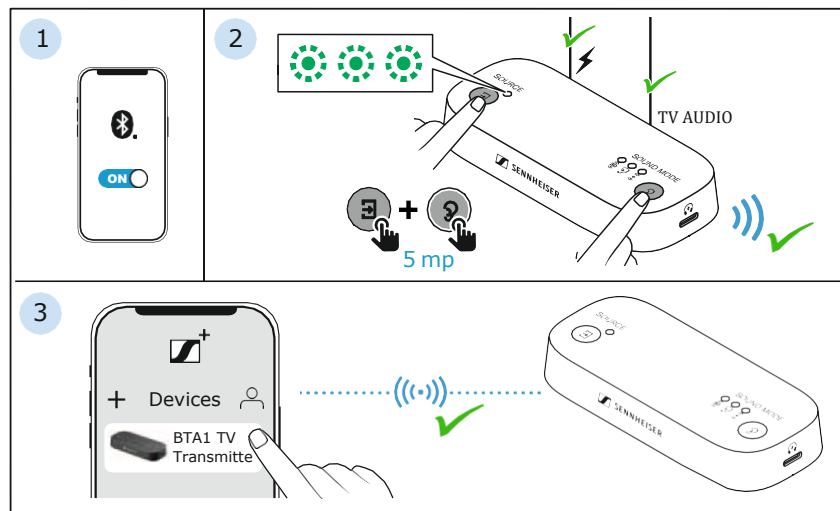
- Apple App Store: [katt ide](#)

Alternatív megoldásként olvasd be az okostelefonnal a következő QR-kódot, vagy keresd fel a következő weboldalt:

<https://www.sennheiser-hearing.com/smart-control-plus-app>



A TV-adóegység párosítása Bluetooth eszközzel



1. Kapcsold be Bluetooth-eszközödön a Bluetooth kapcsolatot.
2. A TV-adóegységen érintsd meg és tartsd lenyomva egyszerre a **SOURCE** és a **SOUND MODE** gombot 5 másodpercig. A **SOURCE** LED zölden villog.
3. Indítsd el a Bluetooth-eszközödön a Smart Control Plus alkalmazást, majd koppints a kezdőképernyőn a „+” ikonra egy új eszköz hozzáadásához.
Ha a párosítás sikeres volt, a TV-adóegység megjelenik a csatlakoztatott eszközök listájában.

▷ Válaszd ki a „BTA1 TV Transmitter” opciót.

i Ha 2 percen belül nem jön létre kapcsolat, a párosítási folyamat megszakad. Szükség esetén ismételd meg a fenti lépéseket.

A TV-adóegység leválasztása a Bluetooth-eszköztől

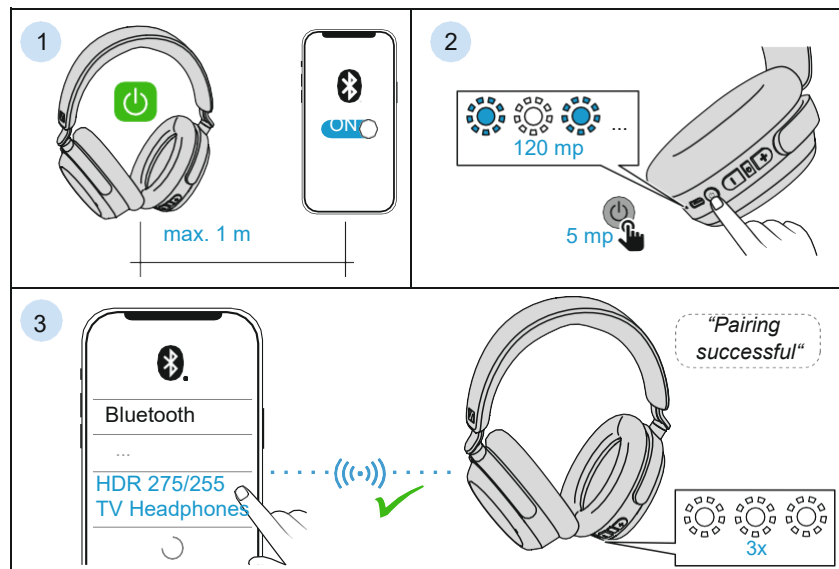
- ▷ A Bluetooth-eszköz menüjében inaktiváld a TV-adóegységgel létesített kapcsolatot.

A TV-adóegység leválik a Bluetooth-eszköztől.

A TV-fejhallgató csatlakoztatása a Smart Control Plus alkalmazáshoz

A további beállításokhoz, például a hallásprofilokhoz vagy a hangerőkorlát módosításához javasoljuk, hogy csatlakoztasd a TV-fejhallgatót a Sennheiser Smart Control Plus alkalmazáshoz. Ez lehetővé teszi, hogy a termék összes funkcióját és beállítását használd (>37).

[A TV-fejhallgató párosítása Bluetooth-eszközzel \(pl. okostelefonnal, tablettel\)](#)



1. Kapcsold be a TV-fejhallgatót, és aktiváld a Bluetooth-t a Bluetooth-eszközödön. Ügyelj rá, hogy a TV-fejhallgató és a Bluetooth-eszköz közötti távolság ne haladja meg az 1 m-t.
2. Nyomd le és 5 mp-ig tartsd lenyomva a többfunkciós gombot. Az állapotjelző LED 2 percen keresztül kék-fehéren villog.
A TV-fejhallgató párosítás üzemmódban van.

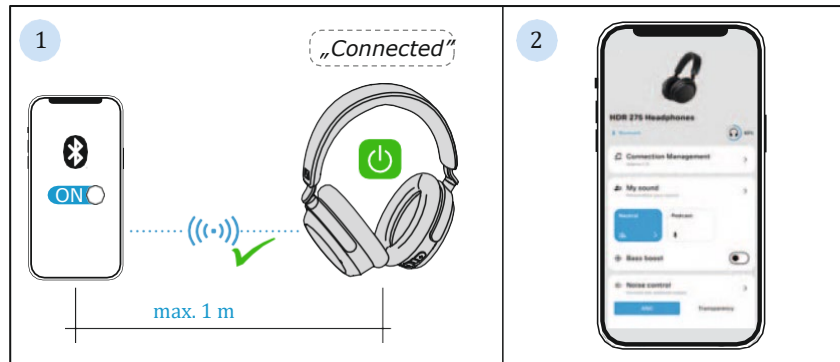
3. A Bluetooth-eszköz menüjében indítsd el az új Bluetooth-eszközök keresését.
Az eszközöd közelében található összes aktív Bluetooth-eszköz kijelzésre kerül.
A talált Bluetooth-eszközök listájából válaszd ki a „HDR 275/255 TV Headphones” opciót.
Ha a párosítás sikeres volt, „Pairing Successful” (sikeres párosítás) hangüzenet hallható, és a TV-fejhallgató LED-jei 3x fehéren villannak.

i Ha 2 percen belül nem jön létre kapcsolat, a párosítási folyamat megszakad és a TV-fejhallgató készenléti üzemmódba kapcsol. Szükség esetén ismételd meg a fenti lépéseket.

Ha a TV-fejhallgató nincs Bluetooth-eszközzel párosítva (a párosítási lista üres), a párosítási üzemmód folyamatosan aktív.

A TV-fejhallgató csatlakoztatása a Smart Control Plus alkalmazáshoz

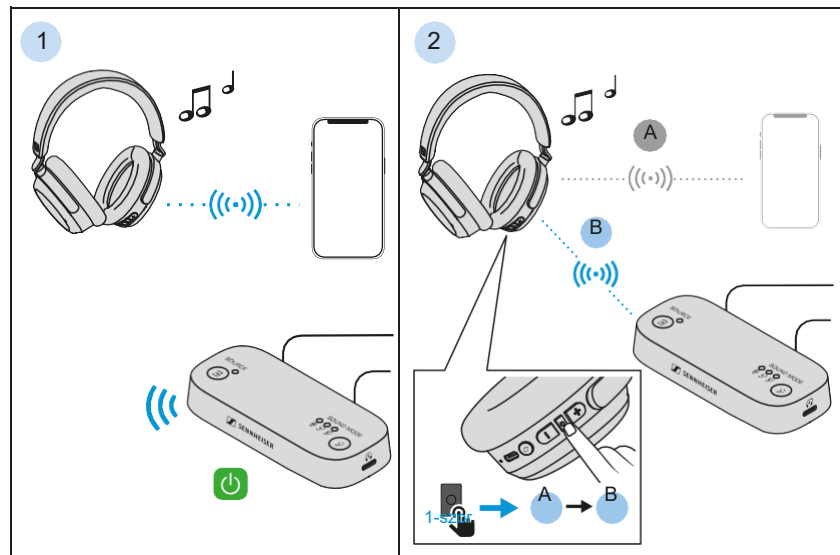
- ▷ Győződj meg róla, hogy a TV-fejhallgató és a Bluetooth-eszközöd párosítva van (lásd az előző fejezetet).
- ▷ Telepítsd a Smart Control Plus alkalmazást (>26).



1. Kapcsold be a TV-fejhallgatót, és aktiváld a Bluetooth-t a Bluetooth-eszközödnél. Ügyelj rá, hogy a TV-fejhallgató és a Bluetooth-eszköz közötti távolság ne haladja meg az 1 m-t. A TV-fejhallgató és az eszköz automatikusan létrehozza a Bluetooth-kapcsolatot.
A „Connected” (csatlakoztatva) hangüzenet hallható.
2. Indítsd el a Smart Control Plus alkalmazást a Bluetooth-eszközödnél. Amennyiben a Bluetooth-kapcsolat sikeresen létrejött, az alkalmazásban megjelenik a „HDR 275/255 TV-fejhallgató” főmenüje.

A HDR 275 Bluetooth-kapcsolatának gyors átváltása a TV-adóegységre

Bluetooth-eszköztől történő lejátszás közben a TV-fejhallgató egyetlen gombnyomással gyorsan csatlakoztatható a TV-adóegységhez. A TV-adóegységnek streaming üzemmódban kell lennie.



1. Győződj meg róla, hogy a TV-fejhallgató lejátszás üzemmódban van. Győződj meg róla, hogy a TV-adóegység csatlakozik az áramforráshoz (>15), és kap audiojelet a kívánt hangforrásból (>33).
2. Nyomd meg egyszer a TV-fejhallgató vezérlőgombját. A TV-fejhallgató a Bluetooth-eszköztől a TV-adóegységre váltja a kapcsolatot, és elindítja a hanglejátszást.

i Amennyiben a Bluetooth-kapcsolat a TV-adóegység és a TV-fejhallgató között nem jön létre automatikusan, a vezérlőgomb megnyomásakor a hanglejátszás a TV-fejhallgatón megszakad (>31).

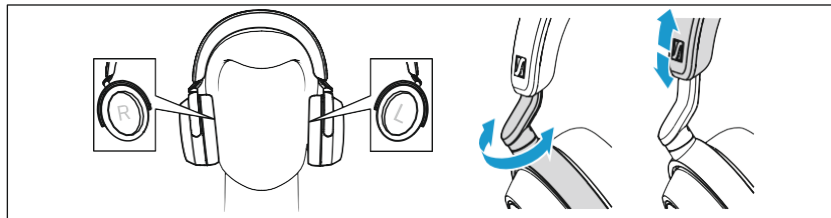
- Ellenőrizd, hogy a TV-adóegység készenléti üzemmódban van-e, és szükség esetén ébreszd fel (>23).
- Ismételd meg a fenti lépéseket.

A kapcsolat visszaváltásához a TV-adóegységről a Bluetooth-eszköze:

- ▷ Indítsd el a hanglejátszást a Bluetooth-eszközen.
- ▷ Nyomd meg egyszer a TV-fejhallgató vezérlőgombját. A TV-fejhallgató a TV-adóegységről a Bluetooth-eszközeire váltja a kapcsolatot, és elindítja a hanglejátszást.

A TV-fejhallgató felhelyezése és a fejpánt beállítása

A jó hangminőség és a lehető legkényelmesebb viselet érdekében a TV-fejhallgató fejpántját a megfelelő illeszkedés érdekében a fejedhez igazíthatod.



- ▷ A fejhallgató viselésekor a fejpántnak a fejtetőn kell körbefutnia. A jobb (R) és bal (L) oldali jelölés a fülkagylók belső felén található.
- ▷ Mozgasd a fülkagylókat felfelé vagy lefelé a fejpánt csúszkáján, hogy:
 - a fülpárna kényelmesen takarja a füled,
 - füled körül egyenletes, enyhe nyomást érezz,
 - a fejpánt tökéletesen feküdjön a fejedre.

Az optimális hangminőség érdekében a fülpárnáknak teljesen körbe kell ölelniük a fület.

A TV-fejhallgató vezérlése

A hangerő szabályozása



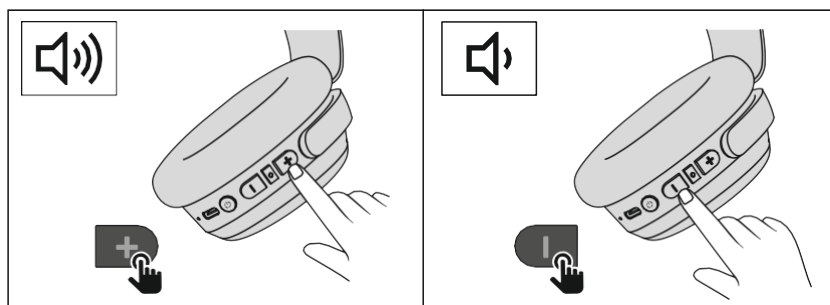
FIGYELMEZTETÉS

Magas hangerő okozta halláskárosodás veszélye!

A magas hangerőn történő műsorhallgatás tartós halláskárosodáshoz vezethet. Az audio források közötti váltás hatalmas hangerőkülönbséget eredményezhet, ami károsíthatja hallásod.

- ▷ A fejhallgató behelyezése és az audio források közötti váltás előtt állítsd a fejhallgató hangerejét alacsony szintre.
- ▷ Ne használj hosszú időn keresztül magas hangerőszintet.


A zenelejátszás és a telefonhívások hangereje szabályozható.




A hangerő növeléséhez:

- ▷ Nyomd meg a Hangerő fel (+) gombot.

A hangerő csökkentéséhez:

- ▷ Nyomd meg a Hangerő le () gombot.


A maximális, illetve minimális hangerő elérésekor a fejhallgatóban „Volume max” vagy „Volume min” hangüzenet hallható.


 A hangerőt a csatlakoztatott Bluetooth-eszközzel is szabályozhatod.

Hanglejátszás vezérlése




A lejátszás elindítása vagy szüneteltetése:

- ▷ Nyomd meg 1x a vezérlőgombot ().

 A zeneszámok léptetése csak akkor lehetséges, ha a TV-fejhallgató zenét közvetít, és Bluetooth-kapcsolaton keresztül csatlakozik egy eszközhöz. Ha a TV-fejhallgató a BTA1 TV-adóegységhez csatlakozik, a lejátszást csak szüneteltetni tudod.




Következő műsorszám lejátszása:

- ▷ Nyomd meg 2x a vezérlőgombot ().



Előző műsorszám lejátszása:

- ▷ Nyomd meg 3x a vezérlőgombot ().



A hallássegítő funkciók (pl. hallásprofilok, beszédérthetőség javítás vagy zajsűrés) csak akkor aktiválhatók a TV-fejhallgatón, ha előzőleg beállítottad őket a Smart Control Plus alkalmazásban (>37).

Az előre beállított hallássegítő funkciók aktiválásához vagy deaktiválásához:

- ▷ Nyomd meg 1x a többfunkciós gombot ().

Telefonhívások bonyolítása

A hívásfunkciók csak akkor érhetők el, ha a TV-fejhallgató csatlakoztatva van az okostelefonodhoz. Elképzelhető, hogy némely okostelefon és telefonos alkalmazás (pl. WhatsApp, MS Teams, WeChat) nem támogatja az összes hívásvezérlő funkciót.


Hívás kezdeményezése:

- ▷ Tárcsázd a kívánt telefonszámot.

Ha a Bluetooth-eszközöd nem irányítja át automatikusan a hívást a TV-fejhallgatóra, válaszd a „HDR 275/255 TV Headphones” opciót kimeneti eszközként az okostelefonodon (szükség esetén lásd a készüléked használati útmutatóját).




Hívás fogadása vagy befejezése:

- ▷ Nyomd meg 1x a vezérlőgombot ().




Hívás tartásba helyezéséhez és átváltáshoz egy másik hívásra:

- ▷ Nyomd meg 2x a vezérlőgombot ().



A mikrofon elnémítéséhez vagy visszakapcsolásához hívás közben:

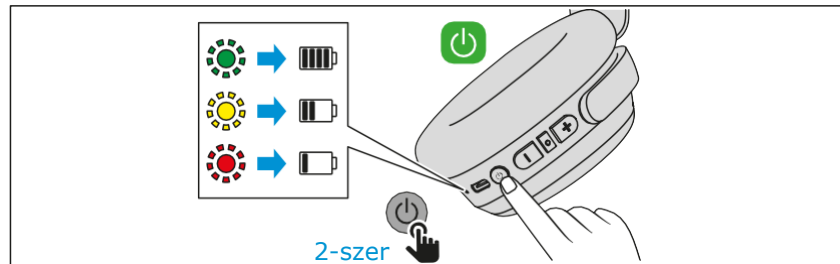
- ▷ Nyomd meg 1x a többfunkciós gombot ().

Az akkumulátor töltöttségi szintjének megjelenítése

Amikor a TV-fejhallgató Bluetooth-eszközhöz, például az okostelefonodhoz csatlakozik (>27), az akkumulátor töltöttségi szintje megjelenhet az okostelefonod képernyőjén (a használt készüléktől és operációs rendszertől függően).

A Smart Control Plus alkalmazás az akku töltöttségi szintjét is megjeleníti.

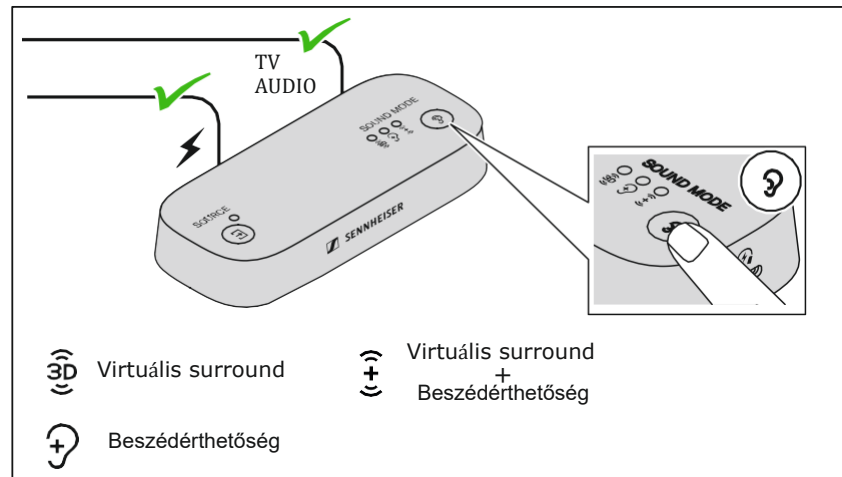
A TV-fejhallgató LED-kijelzőjén keresztül lekérheted az akku töltöttségi szintjére vonatkozó információkat (akár zenehallgatás vagy telefonos beszélgetés közben is, ha a TV-fejhallgató be van kapcsolva):



- ▷ Nyomd meg 2x a többfunkciós gombot.
Az állapotjelző LED az akkumulátor állapotától függően világít.

LED	Jelentés
	Pirosan világít Az akku töltöttsége 0–10%
	Sárgán világít Az akku töltöttsége 10–60%
	Zölden világít Az akku töltöttsége 60–100%

Hangzásmód kiválasztása



▷ A hangzásmódok közötti váltáshoz nyomd meg a **SOUND MODE** gombot.

A hangzásmódok a következő sorrendben változnak:

- Hangzásmódok kikapcsolva (semleges)
- Virtuális surround
- Beszédérthetőség
- Virtuális surround + beszédérthetőség

A megfelelő **SOUND MODE** LED világítani kezd. Ha nem választasz ki hangzásmódot, a **SOUND MODE** LED-ek nem világítanak.

i A hangzásmódot a Smart Control Plus alkalmazással is átválthatod (>37).

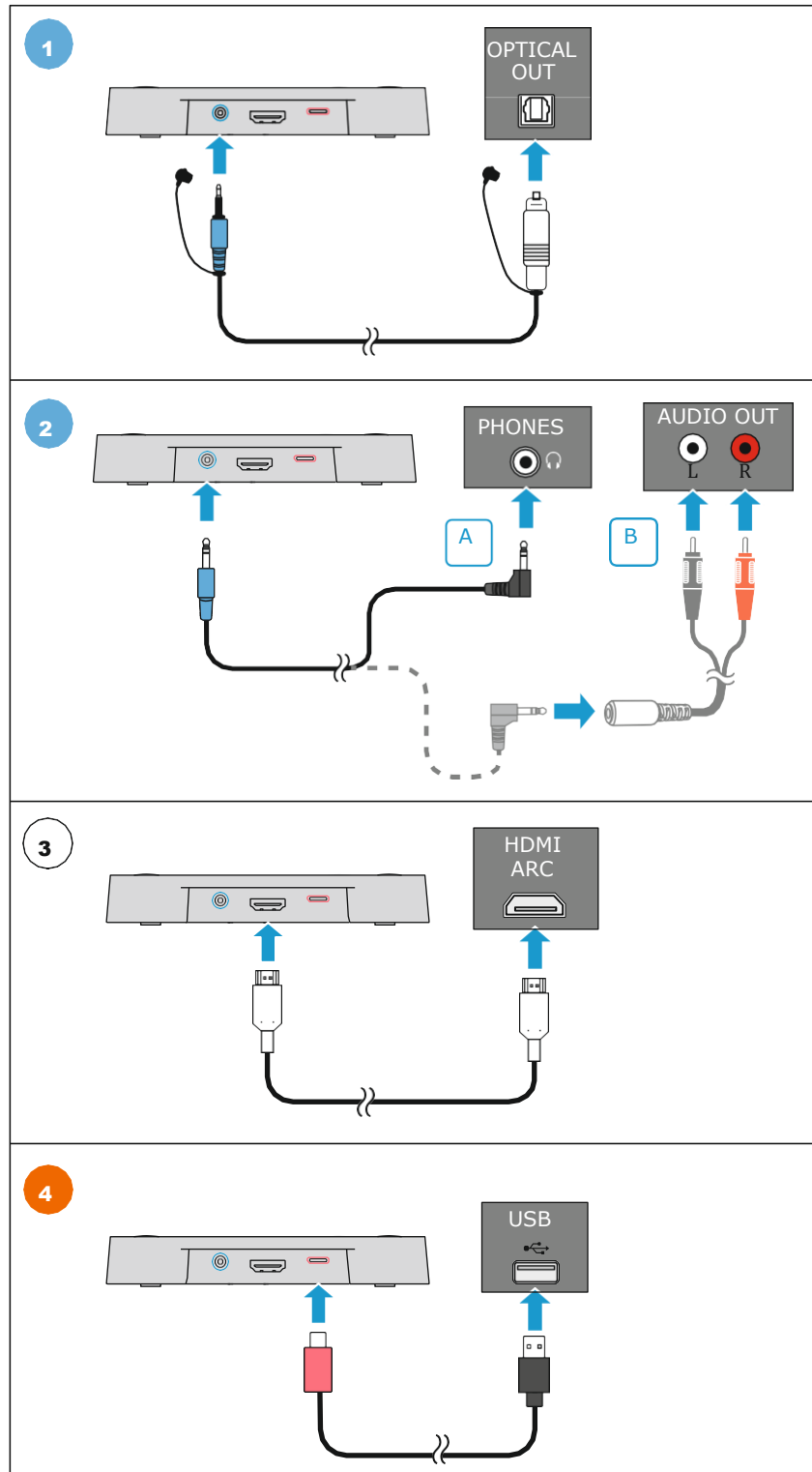
A TV-adóegység csatlakoztatása alternatív csatlakozási módokon keresztül

A TV-adóegységet egyszerre két különböző audioforráshoz csatlakoztathatod, például TV-készülékhez, hifi-rendszerhez, számítógéphez vagy házimozzi-rendszerhez. Ebben az esetben a **SOURCE** gomb segítségével válthatsz az audioforrások között (>36).

A lehető legjobb hangátviteli minőség biztosítása érdekében a csomagban található digitális audiokábelrel történő csatlakoztatást javasoljuk (TOSLINK optikai csatlakozó --> 3,5 mm-es mini TOSLINK csatlakozó).

A TV-adóegységet a következő csatlakozási módokon keresztül csatlakoztathatod az audioforrásokhoz:

Kábeltípus	Csatlakozó	Csatlakozási mód		
1	Audio digitális kábel	TOSLINK optikai --> 3.5 mm-es mini TOSLINK	Optikai, digitális	
2	A	Audio analóg kábel	2x 3,5 mm-es jack-dugó	AUX, analóg
	B	Analóg audiokábel és RCA-adaptorkábel (nem része a csomagnak)	3,5 mm-es jack csatlakozó --> RCA-csatlakozók (RCA-adapteren keresztül, nem része a csomagnak)	RCA, analóg
3	HDMI-kábel Ethernettel (nem része a csomagnak)	2x HDMI	HDMI-ARC, digitális	
4	USB kábel	USB-A --> USB-C	USB, digitális	



A TV-adóegység csatlakoztatása analóg audiókábellel „A”

2 A

lehetőség: Csatlakoztatás jack aljzaton keresztül (fejhallgató-kimenet)

- ▷ Kapcsold be az TV-készüléket. Csatlakoztasd az analóg audiókábel kék, 3,5 mm-es jack dugóját a TV-adóegység TV AUDIO aljzatához.
- ▷ Csatlakoztasd az audiókábel fekete, 3,5 mm-es jack dugóját a TV-készüléked jack aljzatához (fejhallgató-kimenet).

A TV-adóegység analóg audiókábellel csatlakozik a TV-hez.

A SOURCE LED kékén világít.

i Egyes TV-modellek automatikusan elnémítják a hangszórókat, amikor a TV-adóegységet a 3,5 mm-es jack aljzathoz (fejhallgató-kimenet) csatlakoztatod. Más TV-modellek külön menüvel rendelkeznek a fejhallgató-kimenet hangerejének beállításához.

További részletes információkat a TV-készülék használati útmutatójában találsz.

- ▷ A TV-menü segítségével tiltsd le a némítás funkciót, vagy állítsd be a fejhallgató-kimenet hangerejét.
- ▷ Ha lehetséges, állítsd a fejhallgató-kimenet hangerejét legalább közepes szintre. Ez javítja a vezeték nélküli hangátvitel minőségét.
- ▷ Alternatív megoldásként csatlakoztasd a TV-adóegységet egy másik csatlakozási opcióval (optikai vagy HDMI).

2 B

B lehetőség: Csatlakoztatás RCA-aljzatokon keresztül

Ha az analóg audiokábelrel szeretnéd csatlakoztatni a TV-adóegységet, de nem tudod használni a jack dugót (például ha a TV-nek nincs fejhallgató-kimenete), egy RCA-adapterkábel segítségével (nem tartozék) is csatlakoztathatod az analóg kábelt a TV RCA-aljzataihoz.

i Megfelelő RCA-adapterkábelek a szokványos elektronikai szaküzletekben kaphatók.

- ▷ Kapcsold be az TV-készüléket. Csatlakoztasd az analóg audiokábel kék, 3,5 mm-es jack dugóját a TV-adóegység **TV AUDIO** aljzatához.
- ▷ Csatlakoztasd az audiokábel fekete, 3,5 mm-es jack dugóját az RCA-adapterkábel jack aljzatához.
- ▷ Csatlakoztasd az adapterkábel RCA-dugóit a TV-készülék RCA-aljzataihoz (ezek általában „AUDIO OUT” jelöléssel vannak ellátva):
 - a piros dugót a piros aljzathoz (jobb audiocsatorna, R)
 - a fekete dugót a fekete vagy fehér aljzathoz (bal audiocsatorna, L)
 A TV-adóegység analóg audiokábelrel csatlakozik a TV-hez. A **SOURCE** LED kékén világít.

4

A TV-adóegység csatlakoztatása USB-n keresztül (például laptopoz)

i Az USB-C audió használati mód a számítógépes hangélményre összpontosít, megkerülve a hangfeldolgozást. Ezért a „3D”, a „Speech Clarity” és a „3D+ Speech Clarity” hangzásmódok nem működnek.

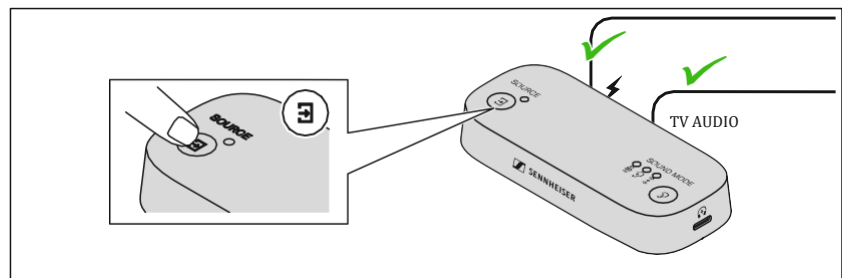
- ▷ Győződj meg róla, hogy az audioforrás képes hangátvitelre az USB-csatlakozón keresztül.
- ▷ Csatlakoztasd az USB-kábel piros USB-C dugóját a TV-adóegység piros jelöléssel ellátott USB-C aljzatához.
- ▷ Csatlakoztasd az USB-kábel fekete USB-A dugóját az audioforrásod USB-A aljzatához. A TV-adóegység digitális USB-kapcsolaton keresztül csatlakozik az audioforráshoz. A **SOURCE** LED narancssárgán világít.

Váltás az audioforrások között (gombnyomással)

i Az audioforrást a Smart Control Plus alkalmazással is átválthatod (>38).

i A TV-adóegység automatikus audioforrás-választó funkcióval rendelkezik, amely érzékeli az újonnan csatlakoztatott források audiojeleit, és automatikusan átvált azokra.

Az automatikus audioforrás-választás a Smart Control Plus alkalmazáson keresztül kikapcsolható (>38). Ebben az esetben az audioforrás csak manuálisan váltható át gombnyomással vagy a Smart Control Plus alkalmazáson keresztül (>38).



▷ Nyomd meg a **SOURCE** gombot.
Az audioforrások egymás után, az alábbi sorrendben választhatók ki:

– Optical/AUX

A **SOURCE** LED kéken világít 

– HDMI

A **SOURCE** LED fehérén világít 

– USB audio

A **SOURCE** LED narancssárgán világít 

Ha egy audioforrás csatlakozik a megfelelő bemenethez és audioadatokat küld, a TV-adóegység elindítja a kiválasztott audioforrás hangjának továbbítását.

A TV-fejhallgató és a TV-adóegység beállításainak módosítása a Smart Control Plus alkalmazással

Ahhoz, hogy a TV-fejhallgató és a TV-adóegység beállításait az egyéni igényeidhez igazítsd, szükséged lesz az ingyenes Sennheiser Smart Control Plus alkalmazásra a Bluetooth-eszközdön („A Smart Control Plus alkalmazás telepítése”).

Az alkalmazásban az alábbi funkciók érhetők el.

A TV-adóegységhez:

- Firmware-frissítések
- Az audió stream titkosítása a magánszféra védelme érdekében
- Műsorszolgáltatás nevének módosítása
- Forrás és audió szinkronizáció
- Hangerő normalizálása
- A hallgatáshoz használt eszköz típusának beállítása (pl. Auracast™ kapcsolathoz hallókészülékekkel)
- Aktuális bemeneti kodek megtekintése
- LED-fényerő módosítása
- Adóegység nevének módosítása
- Gyári alapértelmezett beállítások visszaállítása

A TV-fejhallgatóhoz:

- Fokozott hallásélmény a következők segítségével:
 - Hangzaprofilok
 - Beszédérthetőség
 - Zajsűrés
- Bal/jobbs balansz
- Hangerő korlátozás
- Mono hangzásmód

Auracast™ műsorszórási beállítások módosítása a TV-adóegységhez

- ▷ Indítsd el az alkalmazást, és válaszd a „BTA1 TV Transmitter” opciót.
- ▷ A kezdőképernyőn válaszd a „Broadcast settings” (műsorszórási beállítások) menüpontot.
- ▷ Rendelj nevet vagy jelszót az Auracast™ audióstreamekhez, vagy határozd meg a stream minőségét.

Csatlakozás létrehozása más Auracast™ adóegységekhez a TV-fejhallgatóval

A Sennheiser Smart Control Plus alkalmazás „Auracast” funkciója lehetővé teszi az Auracast™ adóegységek (pl. a BTA1 TV-adóegység) csatlakoztatásának kiválasztását és módosítását.

Egyszerre több Auracast™ adóegységhez is csatlakozhatsz. Az aktuálisan továbbított hangjelek automatikusan lejátszásra kerülnek a TV-fejhallgatón keresztül.

- ▷ Ügyelj arra, hogy az Auracast™ adóegység hatótávolságán belül maradj.
- ▷ Győződj meg róla, hogy a TV-fejhallgató csatlakoztatva van-e a Smart Control Plus alkalmazáshoz (> 27).
- ▷ Indítsd el az alkalmazást, és válaszd a „HDR 275 TV fejhallgató” opciót.
- ▷ A kezdőképernyőn koppints az „Auracast” opcióra. Megnyílik az adóegység keresési menüje.

Hangzásmód kiválasztása

i A TV-adóegységen található **SOUND MODE** gombbal is válthatsz a hangzásmódok között (>33).

- ▷ Indítsd el az alkalmazást, és válaszd a „BTA1 TV Transmitter” opciót.
- ▷ A kezdőképernyőn válaszd a „Sound modes” (hangzásmódok) menüpontot.
- ▷ Koppints a kiválasztani kívánt hangzásmódra.

A megfelelő **SOUND MODE** LED világítani kezd. Ha nem választasz ki hangzásmódot, a **SOUND MODE** LED-ek nem világítanak.

Váltás az audioforrások között (a Smart Control Plus alkalmazáson keresztül)

i A TV-adóegység automatikus audioforrás-választó funkcióval rendelkezik, amely érzékeli az újonnan csatlakoztatott források audiojeleit, és automatikusan átvált azokra.

Az automatikus audioforrás-választás a Smart Control Plus alkalmazáson keresztül kikapcsolható (>38). Ebben az esetben az audioforrás csak manuálisan váltható át gombnyomással vagy a Smart Control Plus alkalmazáson keresztül (>36).

- ▷ Indítsd el az alkalmazást, és válaszd a „BTA1 TV Transmitter” opciót.
- ▷ A kezdőképernyőn válaszd a „Source input” (bemeneti forrás) menüpontot.
- ▷ Koppints a kiválasztani kívánt audioforrásra.

Ha egy audioforrás csatlakozik a megfelelő bemenethez és audioadatokat küld, a TV-adóegység elindítja a kiválasztott audioforrás hangjának továbbítását.

A **SOURCE** LED az audioforrás csatlakozásának megfelelő színnel világít.

- Optikai/AUX: kék
- HDMI-ARC: fehér
- USB Audio: narancs

i Ha az automatikus forrásválasztás be van kapcsolva, a BTA1 nem vált olyan bemenetre, ahol nem érzékel jelet.

Az automatikus audioforrás-választás kikapcsolása

Amint új audioforrást csatlakoztatsz a TV-adóegység egyik bemenetéhez, a készülék automatikusan azt a bemenetet választja ki a hangátvitelhez.

Ez a funkció gyári alapbeállítás.

i Ha kikapcsolod az automatikus audioforrás-választást, a készenléti üzemmód is deaktiválódik (>23).

Vedd figyelembe, hogy a TV-adóegység energiafogyasztása megnő, ha aktív használaton kívül nem vált át készenléti üzemmódba.

Az automatikus audioforrás-választás kikapcsolása:

- ▷ Indítsd el az alkalmazást, és válaszd a „BTA1 TV Transmitter” opciót.
- ▷ A kezdőképernyőn válaszd a „Source input” (bemeneti forrás) menüpontot.
- ▷ Az automatikus audioforrás-választás kikapcsolásához koppints az „Auto-Source input” (bemeneti audioforrás) csúszkára.

A TV-fejhallgató vezérlőfunkcióinak testreszabása

Az alkalmazás lehetővé teszi a TV-fejhallgató vezérlőfunkcióinak és egyéb parancsainak testreszabását, valamint a gyárilag beállított vezérlőfunkciók kiválasztását, illetve a vezérlőfunkciók kikapcsolását. Némely alapfunkció módosítására nincs lehetőség.

Az RS 275 TV-fejhallgató tárolása

FIGYELEM

A nedvesség és a szennyeződés károsíthatja a termék elektronikáját. Ha nedvesség vagy szennyeződés kerül a termék belsejébe, az károsan befolyásolhatja annak működését.

- ▷ A termékeket mindig tiszta, száraz, pormentes helyen tárold.
- ▷ Viharos időjárás esetén, vagy ha a terméket hosszabb ideig nem használod, válaszd le a TV-adóegység hálózati kábelét a fali aljzatról.
- ▷ A TV-adóegységet sík, vízszintes felszínre helyezd.
- ▷ Ne helyezd a termékeket kényes felületekre.
- ▷ Javasoljuk, hogy a TV-adóegységet csúszásmentes alátétre helyezd, hogy elkerüld a bútorok esetleges elszíneződését. A bútorpolírozó, vagy bútorfényező kikezdheti a TV-adóegység lábát, mely így foltot hagyhat a bútoron.
- ▷ Amikor nem használod a TV-fejhallgatót, javasoljuk, hogy helyezd a fejhallgatótartóra (lásd alább). A fejhallgatótartó megóvja a TV-fejhallgatót a leesésből vagy a kemény felületre helyezéskor eredő sérülésektől.

Az eszközök tárolása a HZS 1 fejhallgatótartón (csak az RS 275 típushoz mellékelve)

Annak érdekében, hogy a TV-fejhallgató, a TV-adóegység és a kábelek biztonságban és rendszerezetten legyenek, javasoljuk a HZS 1 fejhallgatótartó használatát. A tartó megóvja az eszközöket a sérülésektől, és állandó helyet biztosít, ahol az eszközeid mindig kéznél vannak. A TV-fejhallgató HZS 1 tartón való tárolása tehermentesíti a fülpárnákat, ami jobb illeszkedést és hosszabb élettartamot biztosít.

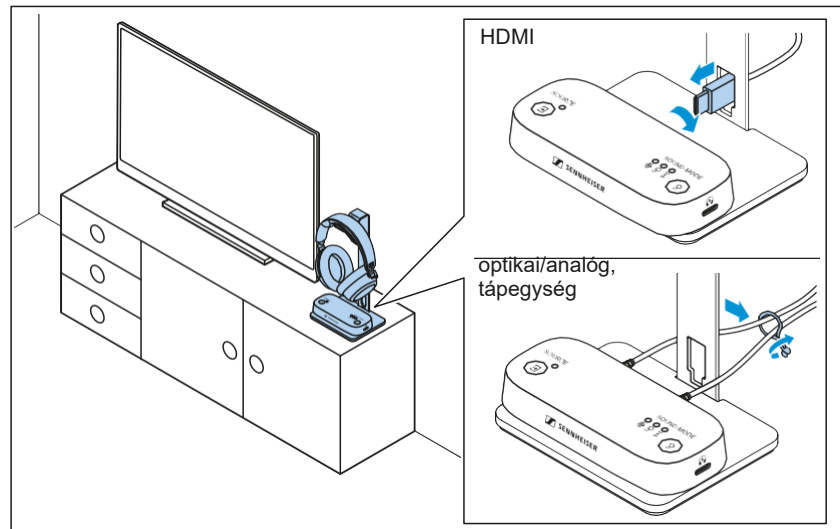
i A fejhallgatótartó összeszerelésével kapcsolatos információkat a 19. oldalon találod.

i A TV-adóegység és a TV-fejhallgató megfelelő kábelcsatlakozásairól a 15. oldaltól kezdődően találsz információkat.

A fejhallgatótartó elhelyezésére két különböző lehetőséget javasolunk.

A

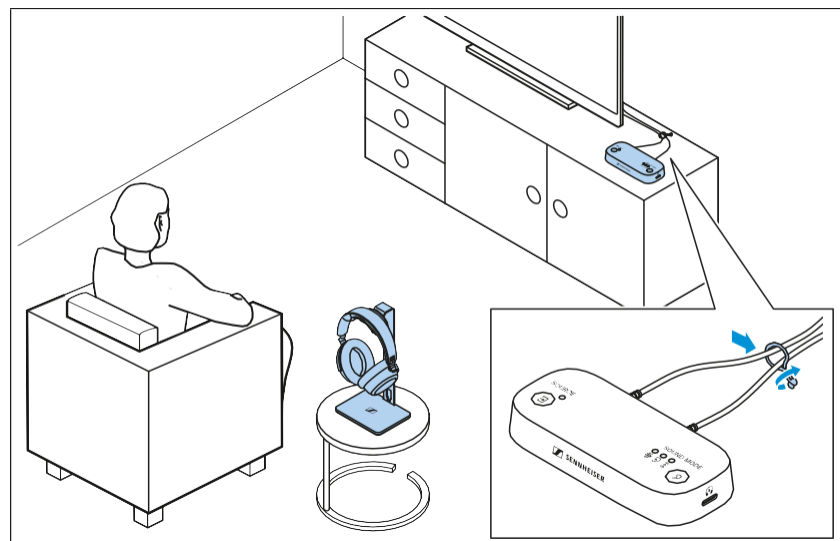
„A” opció: a TV-készülék közelében



- ▷ Helyezd a fejhallgatótartót a TV-készüléked mellé egy sík, stabil felületre.
- ▷ Helyezd a TV-adóegységet a fejhallgatótartó talp részére, és végezd el az összes szükséges kábelcsatlakozást (>15).
 - HDMI-kábel használata esetén vedd át a kábelt a fejhallgatótartó kábelátvezető nyílásán. Ügyelj rá, hogy a HDMI-csatlakozó függőlegesen álljon, mielőtt átvezetnéd.
 - Használd a mellékelt kábelrögzítőket a TV és a TV-adóegység közötti kábelek elrendezéséhez.
- ▷ Helyezd a TV-fejhallgatót az állvány fejhallgató tartójára. Az RS 275 TV-fejhallgató használatra kész.

B

„B” opció: az ülőhely közelében



- ▷ Helyezd a TV-adóegységet a TV-készüléked mellé, és végezd el az összes szükséges kábelcsatlakozást (>15).
- ▷ Használd a mellékelt kábelrögzítőket a TV és a TV-adóegység közötti kábelek elrendezéséhez.
- ▷ Helyezd a fejhallgatótartót az ülőhelyed mellé egy sík, stabil felületre.
- ▷ Helyezd a TV-fejhallgatót az állvány fejhallgató tartójára. Az RS 275 TV-fejhallgató használatra kész.

Az eszköz ápolása és karbantartása

FIGYELEM

A különféle folyadékok károsíthatják a termékek elektronikáját!

A termékek burkolatába bejutó folyadék rövidzárlatot okozhat és károsíthatja az elektronikát.

- ▷ Ne vigyél folyadékot a termékek közelébe.
- ▷ Ne használj semmilyen hígító- vagy tisztítószeret.

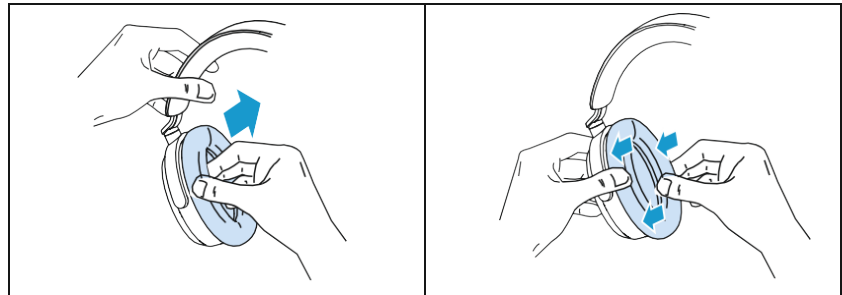
Termékek tisztítása

- ▷ A tisztításhoz csak puha, száraz törlőruhát használj.
- A TV-fejhallgató töltőaljzatának tisztításához:
- ▷ Fújj rá erőteljesen a töltőérintkezőkre.
 - ▷ Ha szükséges, egy száraz, puha ecsettel vagy fogköztisztító kefével óvatosan távolítsd el minden leragadt szennyeződést a töltőérintkezőkről. Ilyenkor csak enyhe nyomást gyakorolj az érintkezőkre.

A TV-fejhallgató fülpárnáinak cseréje

Higiénés okokból időről időre cseréld a fülpárnákat. Alkatrészek és kiegészítők a következő helyeken érhetők el:

www.sennheiser-hearing.com/rs275 (online vásárlás, vagy kapcsolatfelvétel a helyi Sonova Consumer Hearing partnerrel: www.sennheiser-hearing.com/service-support).



- ▷ Fogd meg a fülpárnát, és lazítsd meg a széleit körben, amíg teljesen el nem tudod távolítani.
- ▷ Helyezd az új fülpárnát a fülkagylóra úgy, hogy az megfelelően illeszkedjen.
- ▷ Csúsztasd a fülpárna széleit a fülkagyló körüli horonyba.

A TV-fejhallgató akkumulátorának cseréje

A termék élettartamának meghosszabbítása érdekében a TV-fejhallgató cserélhető akkumulátorral rendelkezik.

FIGYELEM

A nem kompatibilis akkumulátor használata hatástalanná teheti a biztonsági védelmet!

A nem kompatibilis, más gyártótól származó akkumulátorok használata a fejhallgató üzemidejének csökkenéséhez vagy a termék károsodásához vezethet.

- ▷ Csak a Sonova Consumer Hearing által ajánlott akkukat használd. Javasoljuk az eredeti Sennheiser akkumulátorok használatát.
- ▷ Amennyiben más gyártótól származó akkumulátort kívánsz használni, győződj meg róla, hogy az megfelel a „Műszaki adatok” fejezetben leírt összes specifikációnak, és rendelkezik a helyi szabályozások szerinti engedéllyel.

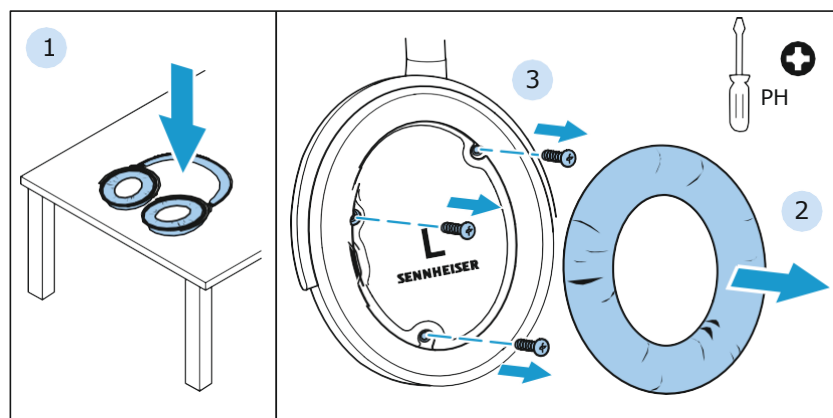
A kompatibilis Sennheiser akkumulátor típusa: BA 275. Ez az EU-ban és néhány további kiválasztott országokban lesz elérhető.

Az online elérhetőséggel kapcsolatban tájékozódj a www.sennheiser-hearing.com/rs275 oldalon, vagy további információért fordulj az ügyfélszolgálathoz: www.sennheiser-hearing.com/service-support.

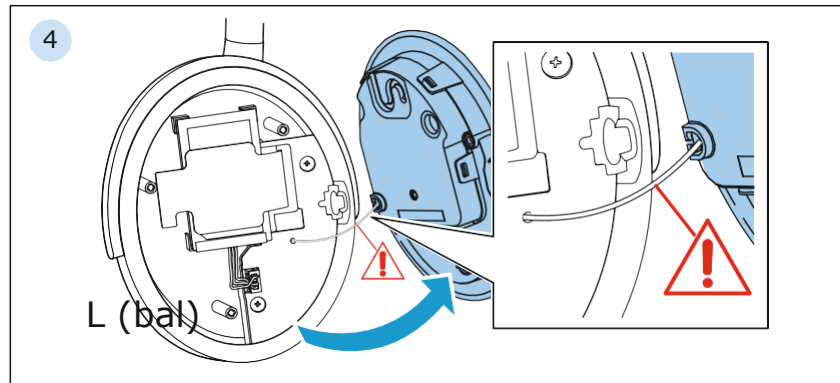
A tölthető akku eltávolítása

Szükséges szerszámok:

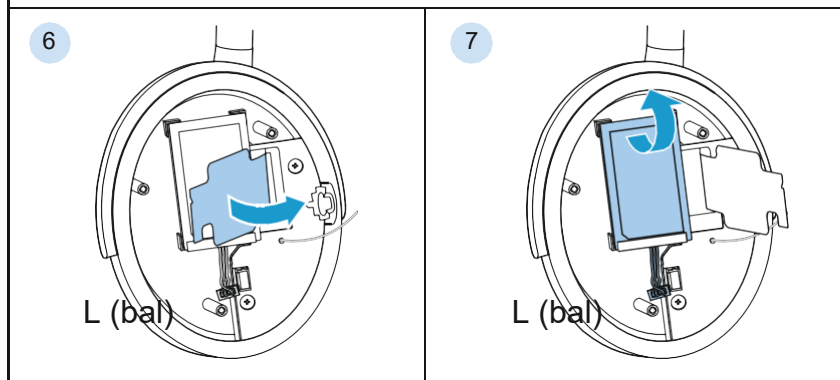
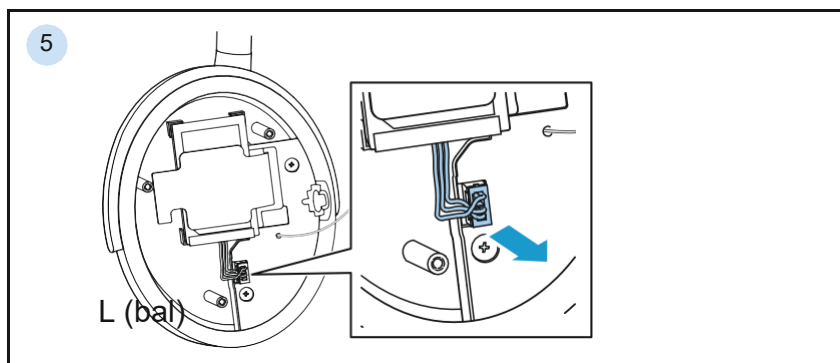
- PH000-s csillagcsavarhúzó (Phillips)



1. Helyezd a TV-fejhallgatót egy sík, stabil felületre, például egy asztalra.
2. A sérülések elkerülése érdekében távolítsd el a fülpárnát a bal oldali fülkagylóról (>41).
3. Távolítsd el a három csillagfejű csavart a bal oldali fülkagylóból a csavarhúzóval.



4. Figyelem! A hangszórókábel megsérülhet. Ne húzd el túlságosan az akusztikai egységet, és óvatosan távolítsd el. Nyisd ki a bal oldali fülkagylót az akusztikai egység felfelé húzásával.



5. Válaszd le az akkumulátor kábelcsatlakozóját a főáramkörrel.
 6. Nyisd fel az akkumulátort fedő gumifedlapot.
 7. Vedd ki a tölthető akkut.

Az új akkumulátor behelyezése

- ▷ Helyezd be az új akkut az elemtartó rekeszbe.
- ▷ Csukd vissza a gumifedlapot.
- ▷ Csatlakoztasd az akkumulátor kábelcsatlakozóját a főáramkörhöz.
- ▷ Zárd le a fülkagylót az akusztikai egység felhelyezésével.
- ▷ Rögzítsd az akusztikai egységet a három csillagfejű csavar meghúzásával.
- ▷ Helyezd vissza a fülpárnát a fülkagylóra (>41).

Firmware-frissítések telepítése

A firmware-frissítések a Sennheiser Smart Control alkalmazás segítségével ingyenesen letölthetők az internetről.

- ▷ Győződj meg róla, hogy a TV-adóegység csatlakozik az áramforráshoz (>15), és nincs készenléti (standby) üzemmódban (>23).
- ▷ Frissítés előtt győződj meg róla, hogy a TV-fejhallgató akkumulátora teljesen fel van töltve (>20).
- ▷ Csatlakoztasd a TV-adóegységet és/vagy a TV-fejhallgatót az okostelefonodhoz a Smart Control Plus alkalmazás használatával (>26 és >27).
Az alkalmazás tájékoztatást nyújt az elérhető firmware-frissítésekről, és végigvezet a telepítési folyamaton.
- ▷ A frissítési folyamat alatt ne válaszd le a tápegységet, és ne szakítsd meg a Bluetooth-kapcsolatot.

GYIK/Hibaelhárítás

Ha probléma merül fel, végezd el sorban a következő lépéseket, amíg a probléma meg nem oldódik, és ismét használni nem tudod a termékeket:

1. Lásd az alábbi „Hibaelhárítás” táblázatot.
1. Hajts végre hardveres alaphelyzetbe állítást a TV-fejhallgatón („A TV-fejhallgató alaphelyzetbe állítása”) és/vagy a TV-adóegységen („A TV-adóegység alaphelyzetbe állítása”).
2. Állítsd vissza a TV-fejhallgatót és/vagy a TV-adóegységet a gyári alapértelmezett beállításokra (>47).
3. Ellenőrizd a gyakran ismételt kérdések listáját, és nézd meg, hogy van-e megoldás a problémára (>47).
4. A probléma megoldásához fordulj a helyi Sonova Consumer Hearing partnerhez (>48).

Hibaelhárítás

Hibajelenség	Megoldás	Oldal
Nincs hangátvitel.	Ellenőrizd, hogy az audioforrás be van-e kapcsolva.	–
	Ellenőrizd, hogy a TV-adóegység csatlakoztatva van-e az áramforráshoz.	15
	A TV menüjében győződj meg róla, hogy a megfelelő hangkimenet van kiválasztva.	–
	Növeled a hangerőt a fejhallgatón.	30
	Győződj meg róla, hogy a TV a megfelelő hangerőre van állítva.	–
	Győződj meg róla, hogy a fejhallgató nincs elnémítva.	31
	Győződj meg róla, hogy a fejhallgató akkumulátora megfelelően fel van töltve.	20
	Győződj meg róla, hogy a fejhallgató párosítva van és csatlakozik a TV-adóegységhez (különösen akkor, ha több fejhallgatót is használasz).	17
	Ha HDMI-kapcsolatot használasz, győződj meg róla, hogy a HDMI-kábel a TV-készüléked HDMI ARC portjához csatlakozik. Más HDMI-kimenetek nem tudnak adatot küldeni.	–
	Ha HDMI-kapcsolatot használasz, győződj meg róla, hogy HDMI ARC-kompatibilis kábelt használasz. Javasoljuk a „Premium High Speed HDMI Cable with Ethernet” (prémium nagysebességű HDMI-kábel Ethernettel) használatát.	–
	Válaszd le az összes külső soundbart (hangprojektort) a TV-készülékedről.	–
Győződj meg róla, hogy az audiokábel nem hibás.	–	
Időnként hangkimaradások fordulnak elő.	Győződj meg róla, hogy a fejhallgatóval a TV-adóegység Bluetooth hatósugarán belül tartózkodsz.	48
	Győződj meg róla, hogy a TV-adóegység és a fejhallgató közötti Bluetooth-jelet nem árnyékolja semmi, például falak vagy rádióinterferencia (pl. Wi-Fi router). <ul style="list-style-type: none"> • Szükség esetén változtasd meg a TV-adóegység vagy a fejhallgató helyzetét. • Az adóegység és a helyiségben található egyéb vezeték nélküli eszközök között tarts legalább 50 cm távolságot. 	–
Nincs hangátvitel, és a SOURCE LED pirosan világít.	Nem támogatott kodek jelzése. Módosítsd a TV-kimenet kodekjét PCM-re vagy Dolby Digitalra.	–
	Ha HDMI-kapcsolatot használasz, győződj meg róla, hogy a HDMI Passthrough funkció nincs aktiválva.	–

Hibajelenség	Megoldás	Oldal
Hívás közben nem hallható hang, vagy a hangerő túl alacsony.	Győződj meg róla, hogy a TV-fejhallgató megfelelően helyezkedik el a fejedben: <ul style="list-style-type: none"> A jobb és bal fülkagyló a megfelelő fülön van (lásd az „R (jobb)/L (bal)” jelöléseket). Mikrofon csak az egyik oldalon található. 	30
Visszhangot hallasz, és a TV hangszóróiból is érkezik hang, amikor a fejhallgatót a TV-készülékkel használod.	Állítsd be a fejhallgató késleltetését a Smart Control Plus alkalmazással. Néhány TV-nél késleltetés vagy látencia állítható be a digitális audiokimeneti jelhez. Ellenőrizd TV-készüléked audio kimeneti beállításait és állítsd a latenciaidőt „0”-ra.	27 –
A hangzásmódok közötti váltás nem működik, ha a TV-adóegység USB-n keresztül csatlakozik.	Csatlakoztasd a TV-adóegységet más típusú csatlakozón keresztül: optikai, AUX vagy HDMI ARC.	33
A TV-adóegység nem működik.	Győződj meg róla, hogy a TV-adóegység nincs készenléti (standby) módban.	23
	Győződj meg róla, hogy a TV-adóegység csatlakozik az áramforráshoz, és kap audiojelet a kívánt hangforrásból. Ha a SOURCE LED fehéren, kéken vagy narancssárgán villog, nincs aktív audiojel.	15, 33
A TV-fejhallgató nem kapcsol be.	Győződj meg róla, hogy a fejhallgató akkumulátora megfelelően fel van töltve.	20
A TV-fejhallgató üzemideje csökken.	Az újratölthető akku elhasználódott. Cseréld ki a TV-fejhallgató tölthető akkumulátorát.	42
A fejhallgató nem tud kapcsolatot létesíteni az TV-adóegységgel.	Győződj meg róla, hogy a fejhallgatóval a TV-adóegység Bluetooth hatósugarán belül tartózkodsz.	48
	Győződj meg róla, hogy a fejhallgató párosítva van a TV-adóegységgel (különösen akkor, ha több fejhallgatót is használsz).	17
	Győződj meg róla, hogy a fejhallgatód kompatibilis a TV-adóegységgel (csak Auracast™-képes fejhallgatókkal használható). Javasoljuk a Sennheiser HDR 275 használatát.	17
A SOURCE LED pirosan villog.	Töltőport-túlterhelés jelzése. Válaszd le az USB-C töltőporthoz csatlakoztatott eszközt. A SOURCE LED 30 másodpercen belül abbahagyja a piros villogást.	–

A TV-fejhallgató visszaállítása alaphelyzetbe

Ha a fejhallgató funkciói nem megfelelően működnek, indítsd újra a rendszert. Az egyes beállítások (pl. párosítási beállítások) nem törlődnek.

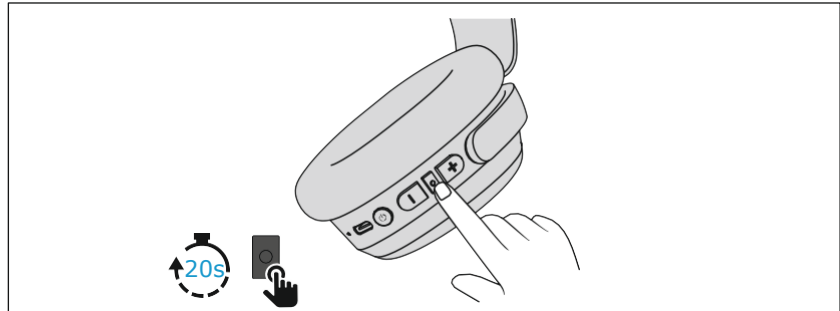
- ▷ Nyomd le és 30 mp-ig tartsd lenyomva a többfunkciós gombot. A TV-fejhallgató kikapcsol.
- ▷ Kapcsold be újra a TV-fejhallgatót.

A TV-adóegység alaphelyzetbe állítása

- ▷ Válaszd le a TV-adóegységet az áramforrásról és az audioforrásról. Csatlakoztasd újra mindkettőt (>15).

A TV-fejhallgató gyári alapértelmezett beállításainak visszaállítása

Ha a TV-fejhallgató nem megfelelően működik és a hardveres alaphelyzetbe állítás nem segít, állítsd vissza a gyári alapértelmezett beállításokat. Az egyéni beállítások (pl. párosítási beállítások) nem törlődnek.



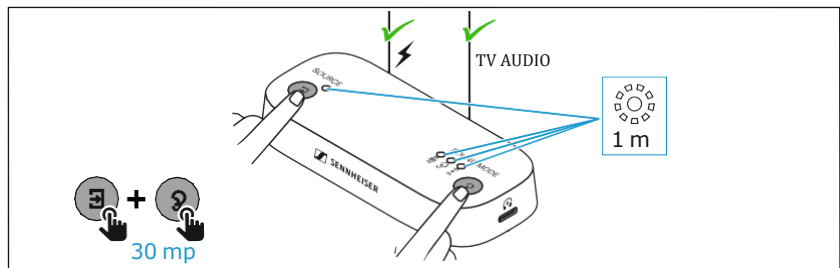
- ▷ Kapcsold be a TV-fejhallgatót (>24).
- ▷ Nyomd meg és 20 mp-ig tartsd lenyomva az vezérlés gombot (🔊). A TV-fejhallgató visszaállt a gyári alapértelmezett beállításokra.

A TV-fejhallgató gyári alapbeállításait a Smart Control Plus alkalmazáson keresztül is visszaállíthatod (>26):

- ▷ Kapcsold be a TV-fejhallgatót (>24), és csatlakoztasd egy olyan Bluetooth-eszközhöz, amelyen elérhető a Smart Control Plus alkalmazás.
- ▷ Az alkalmazás beállításainál válaszd ki a „Factory default settings” (gyári alapértelmezett beállítások) funkciót.
- ▷ Kövesd az alkalmazás utasításait.

A TV- adóegység gyári alapértelmezett beállításainak visszaállítása

Ha a TV-adóegység funkciói nem megfelelően működnek és az újraindítás nem orvosolja a problémát, célszerű visszatérni a gyári alapértelmezett beállításokhoz.



- ▷ Tartsd lenyomva egyszerre a **SOURCE** és a **SOUND MODE** gombot körülbelül 30 másodpercig. A TV-adóegység összes LED-je fehéren világít egy másodpercig. A TV-adóegység beállításai a gyári értékekre állnak vissza
- ▷ Csatlakoztasd újra a TV-adóegységet a fejhallgatóhoz és a Bluetooth-eszközhöz (>26).

A gyakran ismételt kérdések aktuális listája (GYIK)

Látogass el az RS 275 TV fejhallgató termékoldalra a

www.sennheiser-hearing.com weboldalon.

Itt megtalálod a gyakran ismételt kérdések (GYIK) és a javasolt megoldások aktuális listáját.



Nem találtál választ a kérdésedre vagy a probléma továbbra is fennáll?

Ha a tapasztalt hibajelenség nem szerepel a GYIK részben vagy a hibát nem lehet megoldani az ajánlott módon, további segítségért lépj kapcsolatba a helyi Sonova Consumer Hearing partnerrel.

Az országodban működő partner megtalálásához a

www.sennheiser-hearing.com/service-support

weboldalon találsz segítséget.

A Bluetooth átviteli hatótávolság elhagyása

Streamelés csak a termékek Bluetooth hatótávolságán belül lehetséges. A hatótávolság nagyban függ a környezeti feltételektől, például a falak vastagságától és anyagától. Közvetlen rálátás esetén a legtöbb fejhallgató és Bluetooth-eszköz hatótávolsága legfeljebb 10 méter, míg a HDR 275 fejhallgatóé akár az 50 métert is elérheti.

Ha a fejhallgatóval kilépsz a TV-adóegység Bluetooth-hatótávolságából, a hangminőség fokozatosan romlani fog, amíg a kapcsolat teljesen meg nem szakad. Ha azonnal visszalépsz a TV-adóegység Bluetooth-hatótávolságán belülre, a kapcsolat automatikusan helyreáll.

Amennyiben ez nem történik meg, csatlakoztasd az Auracast™ eszközt manuálisan a TV-adóegységhez (> 26).

Műszaki jellemzők

BTA1 TV adóegység

Típusjel: BTA1

Tápellátás	<p><i>Bemenet:</i> 5 V $\overline{---}$, 1000 mA max. (USB-tápellátás a TV-n vagy külső USB-forráson keresztül)</p> <p><i>Kimenet:</i> 5 V $\overline{---}$, 500 mA max. (USB-port a fejhallgató töltéséhez)</p>
Bemenetek	<p><i>Digitális bemenet:</i> Optikai mini Toslink Támogatott adatfolyamok: Sztereó PCM 44,1–48 kHz/16–24 bit, AC-3 (Dolby Digital) max. bitsebesség: 640 kbps</p> <p><i>Digitális bemenet:</i> HDMI ARC Támogatott adatfolyamok: Sztereó PCM 44,1–48 kHz/16–24 bit, AC-3 (Dolby Digital) max. bitsebesség: 640 kbps</p> <p><i>Analóg bemenet:</i> 3,5 mm-es sztereó jack aljzat</p>
Hőmérséklettartomány	<p><i>működési:</i> 0 – +40°C <i>tárolási:</i> -20–+60°C</p>
Relatív páratartalom	<p><i>működési:</i> 10–80%, nem lecsapódó <i>tárolási:</i> 10–90%</p>
Tömeg	kb. 100 g
Méreték	kb. 129,9 x 20,4 x 55,9 mm (szé. x ma. x mé.)

Bluetooth

Verzió	Bluetooth 5.4 tanúsítvánnyal ellátott, 1. osztály
Átviteli frekvencia	<p><i>BLE 1M:</i> 2402 MHz–2480 MHz <i>BLE 2M:</i> 2404 MHz–2478 MHz (kiv.: 2426 MHz)</p>
Profilok	BAP, PBP
Kimenő-teljesítmény	max. 10 mW
Kodek	LC3
Eszköz neve	BTA1 TV-adóegység
Aktív kapcsolatok száma	Műsorhang: ajánlott érték kevesebb mint 250
Moduláció	BLE: GFSK

HDR 275 TV-fejhallgató

Típusjel: HDR 275

Viselési mód	Vezeték nélküli, fejpánttal ellátott
Fülrész kialakítása	kagylós
Akusztikai kialakítás	zárt
Kapcsolódás	Bluetooth Auracast™, Bluetooth 5.4, USB
Jelátalakító típusa	dinamikus
Jelátalakító mérete	37 mm
Frekvenciamenet	6 Hz–22 kHz (-10 dB)
Hangnyomásszint (SPL)	104 dB SPL(1 kHz/0 dBFS)
THD	<0,3% (1 kHz/100 dB SPL)
Mikrofon működési elve	MEMS
Mikrofon frekvenciamenete	50 Hz–10.000 Hz (-3 dB)
Mikrofon iránykarakterisztikája (beszédhang)	2 gömbkarakterisztikájú mikrofon
Áramellátás	beépített újratölthető lítium-polimer akku: 3,7 V _{nom} , 420 mAh, 1,554 Wh USB-töltés USB-C csatlakozón keresztül: 5 V, 500 mA max.
Újratölthető akku töltési ideje	kb. 2 óra
Üzemidő	akár 50 óra (zenelejátszás Bluetooth-on keresztül, AAC kodekkel, közepes hangerő mellett)
Hőmérséklettartomány	<i>működés:</i> 0°C – +40°C <i>töltés:</i> +5°C – +40°C <i>tárolás:</i> -20 °C – +60 °C
Relatív páratartalom (nem lecsapódó)	<i>működés:</i> 10–80% <i>tárolás:</i> 10–90%
Tömeg	kb. 195 g
Mágneses mező térerőssége	1,9 mT

Bluetooth

Verzió	Bluetooth 5.4 tanúsítvánnyal ellátott, 1. osztály
Átviteli frekvencia	<i>Classic BDR/EDR és BLE 1M:</i> 2402 MHz–2480 MHz <i>BLE 2M:</i> 2404 MHz–2478 MHz (kiv.: 2426 MHz)
Moduláció	<i>BLE:</i> GFSK <i>BT Classic BR & EDR:</i> GFSK, $\pi/4$ DQPSK, 8DPSK
Profilok	A2DP, AVRCP, HFP, HSP, GATT, PBP, BAP
Kimenő-teljesítmény (RF)	max. 10 mW

Audio kodek	LC3, aptX™, aptX™ Adaptive, SBC, AAC
Eszköz neve	HDR 275
Aktív kapcsolatok száma	2

Kompatibilis akku (BA 275)

Névleges feszültség	3,7 V – –
Minimum kapacitás	420 mAh
Kisütési áram	0,2 C
Kisütési lekapcsolási feszültség	3,0 V
Kisütési hőmérséklet-tartomány	-20–60°C
Töltési végfeszültség	4,2 V
Töltőáram (3,0–4,2 V)	1,0 C (15–45 °C), 0,2 C (0–15 °C)
Töltőáram (<3,0 V)	0,2 C
Töltési lekapcsolási áram	0,05 C
Töltési hőmérséklet-tartomány között	0–45°C
Mechanikai méretek	41,0 mm (±0,2 mm) x 24,0 mm (±0,2 mm) x 8,8 mm (±0.2 mm)
PCM - Integrált védelmi áramkör-modul	
NTC	10 K ±1%, B = 3435 K
Ház gyúlékonysága	Fém/UL94V1 vagy magasabb
Csatlakozó	Hirose DF13-4S-1.25C 1. érintkező: pozitív pólus, 2. érintkező: NTC, 3. érintkező: használaton kívül, 4. érintkező: negatív pólus

Gyártói nyilatkozatok

Garancia

A Sonova Consumer Hearing GmbH 12 hónapos garanciát ad erre a termékre.

Az aktuális garanciális feltételeket a www.sennheiser-hearing.com/warranty weboldalon, vagy a helyi Sonova Consumer Hearing partnernél tudhatod meg.

CSEREALKATRÉSZEK ÉS JAVÍTÁSI SZOLGÁLTATÁSOK KORLÁTOZOTT RENDELKEZÉSRE ÁLLÁSA

A legtöbb termékre 2 éves korlátozott jótállás vonatkozik. Kérjük, tekintsd meg a garanciális feltételek teljes leírását, amely azon termékek listáját is tartalmazza, amelyekre a garancia vonatkozik: www.sennheiser-hearing.com/warranty-conditions.

A korlátozott jótállás feltételein túl a Sonova Consumer Hearing GmbH nem szavatolja és nem garantálja a www.sennheiser-hearing.com oldalon értékesített termékek karbantartásához vagy javításához szükséges pótalkatrészek, cserealkatrészek, javítási szolgáltatások vagy információk elérhetőségét, és ezúton kizár minden erre vonatkozó vélelmezett, jogszabályi vagy egyéb garanciát.

Javasoljuk az eredeti Sennheiser akkumulátorok használatát. A kompatibilis Sennheiser akkumulátor típusa: BA 275. Ez az EU-ban és néhány további kiválasztott országokban lesz elérhető. Az online elérhetőséggel kapcsolatban tájékozódj a www.sennheiser-hearing.com/rs275 oldalon, vagy további információért fordulj az ügyfélszolgálathoz. Amennyiben más gyártótól származó akkumulátort kívánsz használni, győződj meg róla, hogy az megfelel a „Műszaki adatok” fejezetben (> 49) leírt összes specifikációnak, és rendelkezik a helyi szabályozások szerinti engedélyekkel.

Fontos megjegyzés: A Sonova nem vállal garanciát a termék olyan meghibásodásaira vagy sérüléseire, amelyeket más gyártótól származó, nem kompatibilis vagy hibás akkumulátorok okoztak. A nem kompatibilis akkumulátor használata hatástalanná teheti a biztonsági védelmet.

A következő előírásoknak felel meg

- Általános Termékbiztonsági előírások (EU) 2023/ 988
- Megfelel a hangnyomásszintre vonatkozó helyi (országspecifikus) előírásoknak.

EU megfeleléségi nyilatkozat



- Elemekről és akkumulátorokról szóló 2023/1542/EU rendelet
- RoHS irányelv (2011/65/EU)

A Sonova Consumer Hearing GmbH ezúton kijelenti, hogy az RS 255 (HDR 275, BTA1) és RS 275 (HDR 275, BTA1, HZS 1) típusú rádióberendezések megfelelnek a 2014/53/EU irányelvnek.

Az EU-megfeleléségi nyilatkozat teljes szövege a következő internetcímen érhető el: www.sennheiser-hearing.com/download.

UK megfeleléségi nyilatkozat

- RoHS-előírások (2012)
- Rádióberendezésekről szóló előírás (2017)



A megsemmisítésre vonatkozó megjegyzések

- EU: WEEE irányelv (2012/19/EU)
- EU: Elemekre vonatkozó irányelv (2006/66/EK és 2013/56/EU)
- Egyesült Királyság: WEEE rendeletek (2013)
- Egyesült Királyság: Elemekre vonatkozó előírások (2015)

A terméken, az akkun/tölthető akkun (ha van) és/vagy a csomagoláson lévő áthúzott kerek szemétygyűjtő tartály szimbólum azt jelzi, hogy ezeket a termékeket nem szabad a háztartási hulladékkal együtt kidobni, hanem élettartamuk végén külön kell ártalmatlanítani. A csomagolás ártalmatlanításához tartsd be azokat a jogi előírásokat, melyek az adott országban a hulladékok elkülönítésére vonatkoznak.

A csomagolóanyagok nem megfelelő ártalmatlanítása károsíthatja az egészséget és a környezetet.

Az elektromos és elektronikus berendezések, akkuk/tölthető akkuk (ha vannak) és csomagolások szelektív gyűjtése az újrafelhasználás és az újrahasznosítás elősegítését, valamint az ilyen termékekben található potenciálisan veszélyes anyagok által okozott negatív hatások megelőzését szolgálja.

Az elektromos és elektronikus berendezéseket, valamint az elemeket/újratölthető elemeket a működési élettartamuk végén azért gyűjtsük szelektíven, hogy a bennük lévő újrahasznosítható anyagokat felhasználhatóvá téve elkerüljük a környezetszennyezést.

Ha az elemek/akkuk károsodás nélkül eltávolíthatók, azokat szelektíven kell gyűjteni és szelektív gyűjtőkbe kell dobni (az elemek/akkuk biztonságos eltávolításához lásd a termék használati útmutatóját). A lítium-tartalmú elemeket/akkukat kiemelt gondossággal kezeld, mivel ezek különös kockázatot jelentenek (pl. tűzveszély vagy gombelemek esetén a lenyelés veszélye). Hosszabb élettartamú elemek vagy akkuk használatával nagymértékben csökkentheted az akkumulátorhulladék-képződést.

A termékek újrahasznosításával kapcsolatos további információk a helyi önkormányzatoktól, az önkormányzati gyűjtőhelyektől vagy a helyi Sonova Consumer Hearing partnertől szerezhetők be. Az elektromos vagy elektronikus berendezéseket begyűjtési kötelezettséggel rendelkező forgalmazókhöz is visszaküldheted. Ezzel jelentősen hozzájárulsz a környezet és a közegészség védelméhez.

Védjegyek

Az Apple®, az iPad, az iPhone, az Apple logó és a Siri az Apple Inc. Egyesült Államokban és más országokban bejegyzett védjegyei. Az App Store® az Apple Inc. bejegyzett szolgáltatási márkája az Egyesült Államokban és a világ egyéb országaiban. Az „iPhone” védjegy Japánban az Aiphone K.K. engedélyével használható. Az Android és a Google Play a Google Inc. bejegyzett védjegye.

A Bluetooth® világmárka név és logó a Bluetooth SIG, Inc. bejegyzett védjegye és tulajdona. Az Auracast™ világmárka név és logó a Bluetooth SIG, Inc. védjegye és tulajdona. Ezeket a Sonova Consumer Hearing GmbH engedély alapján használja.

A Dolby, a Dolby Audio, a Dolby Digital és a dupla D szimbólum a Dolby Laboratories Licensing Corporation védjegyei. Gyártva a Dolby Laboratories engedélye alapján. Bizalmas, nem közzétett dokumentumok alapján. Copyright [1992-2014] Dolby Laboratories. Minden jog fenntartva.

A HDMI és a HDMI High-Definition Multimedia Interface megnevezés, valamint a HDMI Logo a HDMI Licensing Administrator, Inc. védjegye vagy bejegyzett védjegye.

A Qualcomm® aptX™ a Qualcomm Technologies International, Ltd. terméke. A Qualcomm a Qualcomm Incorporated Egyesült Államokban és más országokban bejegyzett, engedéllyel használt védjegye. Az aptX™ a Qualcomm Technologies International, Ltd. Egyesült Államokban és más országokban bejegyzett, engedéllyel használt védjegye.

A Sennheiser a Sonova által licenzelt márka.

A használati útmutatóban megemlített egyéb termék- és cégnevek a vonatkozó védjegytulajdonosok tulajdonát képezhetik.