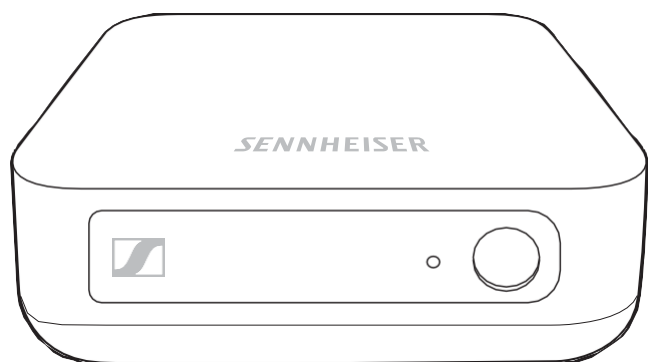




BT T100

Bluetooth® audio adóegység



Használati útmutató

SENNHEISER

Tartalom

Fontos biztonsági intézkedések	2
Bluetooth® audio adóegység	4
Jellemzők.....	4
Csomag tartalma	6
Termék áttekintése	7
Az adóegység áttekintése.....	7
Első lépések.....	8
A Bluetooth® audio adóegység összeállítása.....	8
Az Bluetooth® audio adóegység csatlakoztatása audio forráshoz.....	9
Az adóegység áramellátása.....	12
Az adóegység párosítása a fejhallgatóval	13
Az adóegység használata.....	14
Az adóegység bekapcsolása	14
Az adóegység kikapcsolása	14
Audio bemenet kiválasztása	15
Az adóegység csatlakoztatása fejhallgatóval.....	16
Az adóegység csatlakoztatása egy másik fejhallgatóhoz.....	16
Zene/videó lejátszása	17
A rendszer ápolása és karbantartása	18
Hibaelhárítás	19
A korábban beállított párosítás törlése	20
Műszaki jellemzők	21
Védjegyek.....	22



Fontos biztonsági intézkedések

- Kérjük, a termék használatbavétele előtt olvasd végig figyelmesen az útmutatót.
- Ne használd tovább a nyilvánvalóan hibás terméket.
- A terméket csak olyan környezetben használd, ahol megengedett a Bluetooth® vezeték nélküli átvitelt alkalmazó eszközök használata.

Az egészségkárosodás és a balesetek megelőzése

- Az áramütés kockázatának csökkentése érdekében ne használd a terméket víz közelében, illetve ne tedd ki azt eső vagy pára hatásának.
- Tartsd a terméket, a kiegészítőket és a csomagolást gyermekek és háziállatok által el nem érhető helyen, mivel azok a kisebb darabokat lenyelhetik, illetve egyéb balesetet szenvedhetnek.

A termék károsodásának és hibás működésének megelőzése

- A korrózió, illetve a deformálódás megelőzése érdekében a terméket mindig tartsd szárazon és ne tedd ki szélsőséges hőmérséklet hatásának.
- Csak a Sennheiser által forgalmazott vagy ajánlott tartozékokat/kiegészítőket/alkatrészeket használd.
- A tisztításhoz csak puha, száraz törlőruhát használj.
- A terméket körültekintéssel használd és tárold tiszta, pormentes helyen.

Rendeltetésszerű használat/Felelősség

Ez a **Bluetooth®** audio adóegység hi-fi berendezésekkel, TV készülékekkel és házi-mozi rendszerekkel használható, valamint támogatja mind az analóg, mind a digitális jeleket.

Ez a termék olyan fejhallgatókkal való használatra készült, amelyek támogatják a **Bluetooth**-on keresztüli vezeték nélküli kommunikációt.

A helytelen használat azt jelenti, hogy a terméket a vonatkozó használati útmutatóban, illetve a kapcsolódó termékismertetőkből nem említett alkalmazásokhoz használod.

A Sennheiser nem vállal felelősséget a termék vagy annak kiegészítőinek rongálása vagy helytelen használata miatt fellépő károkért.

Kérjük, a termékek üzembe helyezése előtt tekintsd át a felhasználási ország vonatkozó előírásait.

Bluetooth® audio adóegység

A **Bluetooth®** audio adóegység a Qualcomm® aptX™ hangtechnológiának köszönhetően precíz hangvisszaadásról gondoskodik.

Kedvenc fejhallgatód használatával még jobb otthoni audiovizuális élményre számíthatsz.

Jellemzők

- A Qualcomm® aptX™ technológia támogatása a valódi Hi-Fi hangzásért
- A Qualcomm® aptX™ Low Latency (alacsony késleltetés) technológia támogatása az optimális audiovizuális élményért
- Analóg és digitális bemenetek és a bemenetek közötti egyszerű váltás támogatása

Bluetooth



A **Bluetooth**® audio adóegység megfelel a **Bluetooth** 4.2 szabványnak, és kompatibilis az összes olyan **Bluetooth** 1.1, 1.2, 2.0, 2.1 és 3.0 eszközzel, melyek fejlett hangelosztó profillal (A2DP) rendelkeznek.

**Qualcomm®
aptX™**



aptX™

Az aptX™ hangkódolással tiszta, erőteljes és telt sztereó hangzásban lesz részed. Ez a technológia nemcsak hallhatóvá, hanem érezhetővé is teszi a hangot, amilyenek azt az alkotók eredetileg szánták. Az aptX™ alkalmazásával a **Bluetooth** technológia mostantól olyan vezeték nélküli hangminőséget produkál, mely vetekszik a legkiválóbb minőségű vezetékes kapcsolattal.

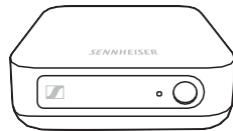
**Qualcomm® aptX™
Low Latency**



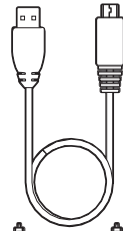
aptX™ Low Latency

A Qualcomm® aptX™ Low Latency technológiával a **Bluetooth**® vezeték nélküli eszköz a látható képpel szinkronban képes a hangot megszólaltani. Ez a technológia csökkenti a késleltetést, és javítja a végpontok közötti hangátvitel sebességét, ami kiváló minőségű, a kép és a hang szinkronját megvalósító audiovizuális élményt eredményez. Az aptX™ Low Latency technológia olyan alkalmazások esetében is lehetővé teszi a mozgásszabadságot biztosító vezeték nélküli kapcsolat használatát, mint például a videojátékok vagy filmnézés.

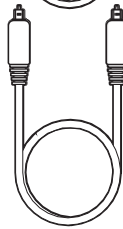
Csomag tartalma



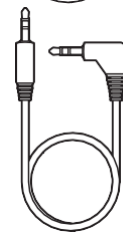
Bluetooth adóegység



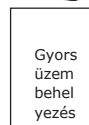
USB tápkábel



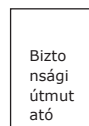
Digitális optikai kábel




Analóg audio kábel



Gyors üzembehelyezési útmutató

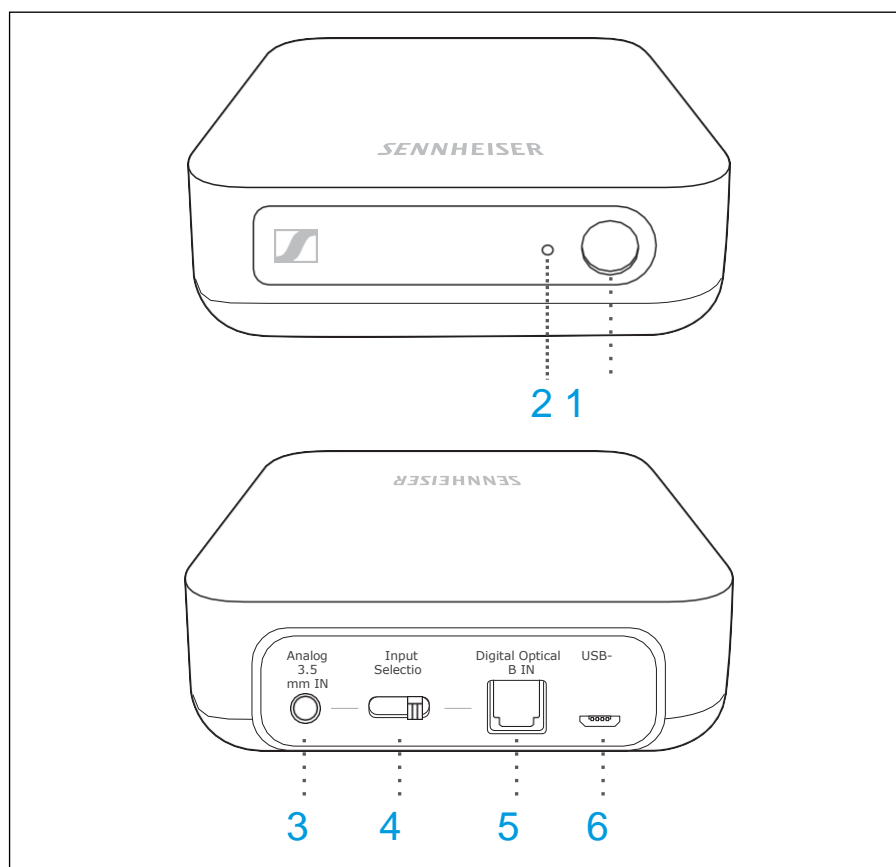


Biztonsági útmutató

 A kiegészítők listáját a következő weboldalon tekintheted meg: www.sennheiser.com. A forgalmazókkal kapcsolatos információkért lépj kapcsolatba a helyi Sennheiser partnerrel: www.sennheiser.com > „Sales Partner”.

Termék áttekintése

Az adóegység áttekintése

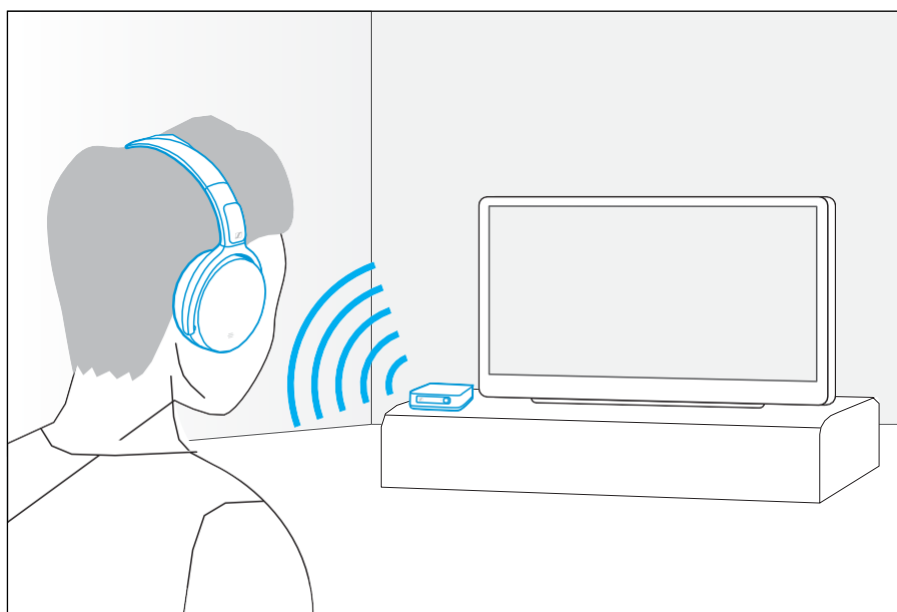


- 1** Többfunkciós gomb
- 2** LED
- 3** Analóg 3,5 mm-es bemenet (IN)
- 4** Bemenetválasztó kapcsoló
- 5** Digitális optikai bemenet (IN)
- 6** USB mikro-B bemeneti aljzat (táp)

Első lépések

A Bluetooth® audio adóegység összeállítása

- Válassz egy megfelelő helyet az audio forrás közelében.
- Az interferencia elkerülése érdekében ne helyezd az adóegységet más vezeték nélküli eszközök közelébe.
- Ne helyezd az adóegységet fémtárgyak (pl. polcállvány, vasbeton fal stb.) közelébe, mivel ez csökkentheti az adóegység hatótávolságát.



Az Bluetooth® audio adóegység csatlakoztatása audio forráshoz

Egyidejűleg 2 különböző audio forrást (pl. TV vagy PC és sztereó hi-fi rendszer) csatlakoztathatsz az adóegységhez. Az adóegység egy digitális és egy analóg audio bemenettel is rendelkezik. Ha 2 audio forrást csatlakoztatsz, a bemenetválasztó kapcsolóval tudsz váltani köztük (ld. 15.o.).

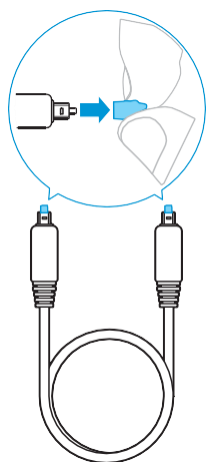
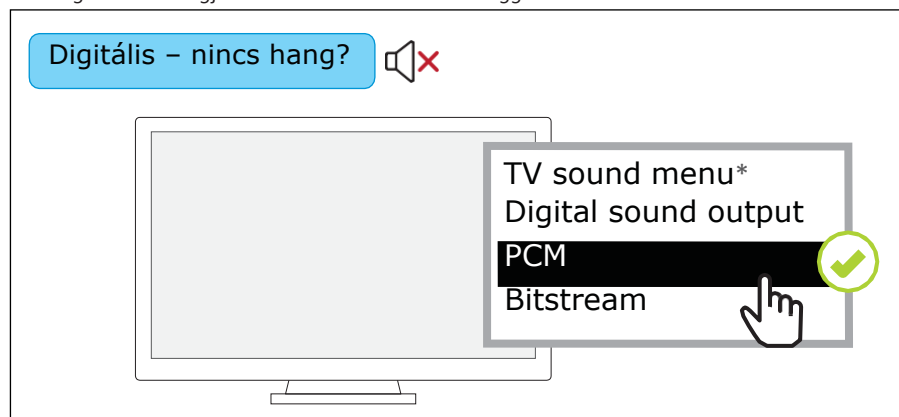
- Az adóegység csatlakoztatása előtt kapcsold ki az audio forrást.
- Ellenőrizd az audio forráseszközön rendelkezésre álló csatlakoztatási lehetőségeket (az analóg audio csatlakozásnál az audio kimenet rendszerint „OUT” jelöléssel van ellátva).
- Válaszd ki a megfelelő csatlakozókábelt, és ha szükséges, a megfelelő adaptert!
- A kábel kiválasztása után csúsztasd a bemenetválasztó kapcsolót a megfelelő bemenet felé.

Audioforrás csatlakoztatása digitális optikai kábellel

A lehető legjobb hallgatási élmény elérése érdekében azt javasoljuk, hogy a **Bluetooth®** audio adóegységet a tartozékként mellékelt digitális optikai kábellel csatlakoztasd házi-mozi vagy hi-fi rendszeredhez.

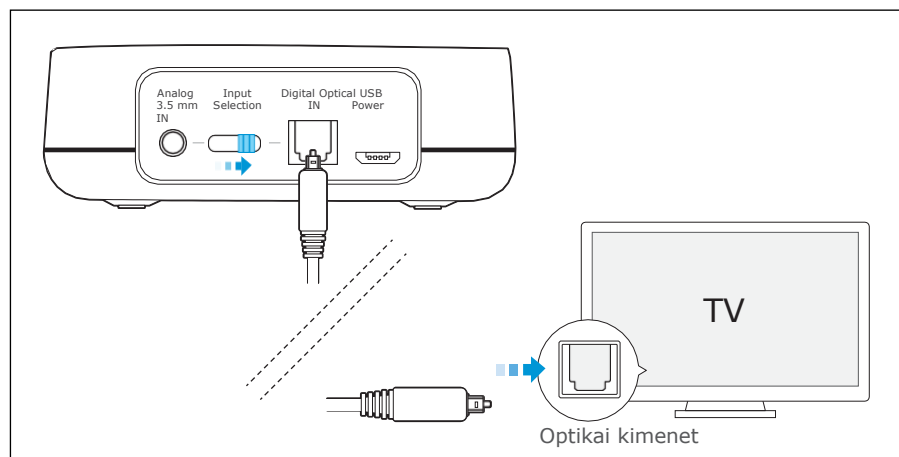
A **Bluetooth®** audio adóegység digitális hangátvitelt tesz lehetővé – kizárólag a digitális optikai bemeneten keresztül csatlakoztatott eszközök PCM audio kimenetének használatával. Nézz utána készüléked hangzsmenüjében vagy használati útmutatójában, hogyan tudsz egyéb jelfolyam átvitelről (pl. Bitstream) PCM-re váltani.

*A hangzsmenü megjelenése a használt eszköztől függően változhat.



i A TV-készülékhez és az adóegységhez való csatlakoztatás előtt húzd le a digitális optikai kábel mindkét dugójáról az átlátszó védősapkát.

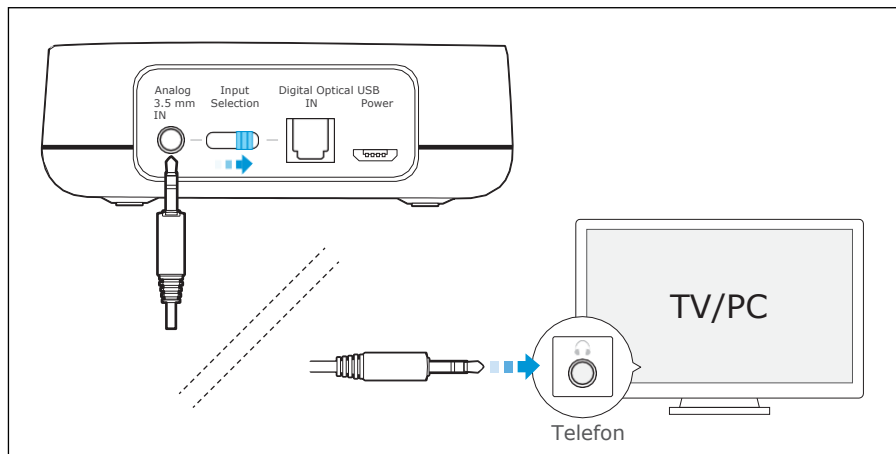
- Az adóegység csatlakoztatása előtt kapcsold ki az audio forrást.
- Csúsztasd a bemenetválasztó kapcsolót a Digital Optical IN bemenet felé.
- Az digitális optikai kábel egyik végét csatlakoztasd az adóegység Digital Optical IN bemenetéhez, másik végét pedig a TV optikai kimenetéhez.



Audioforrás csatlakoztatása a 3,5 mm-es analóg audio kábellel

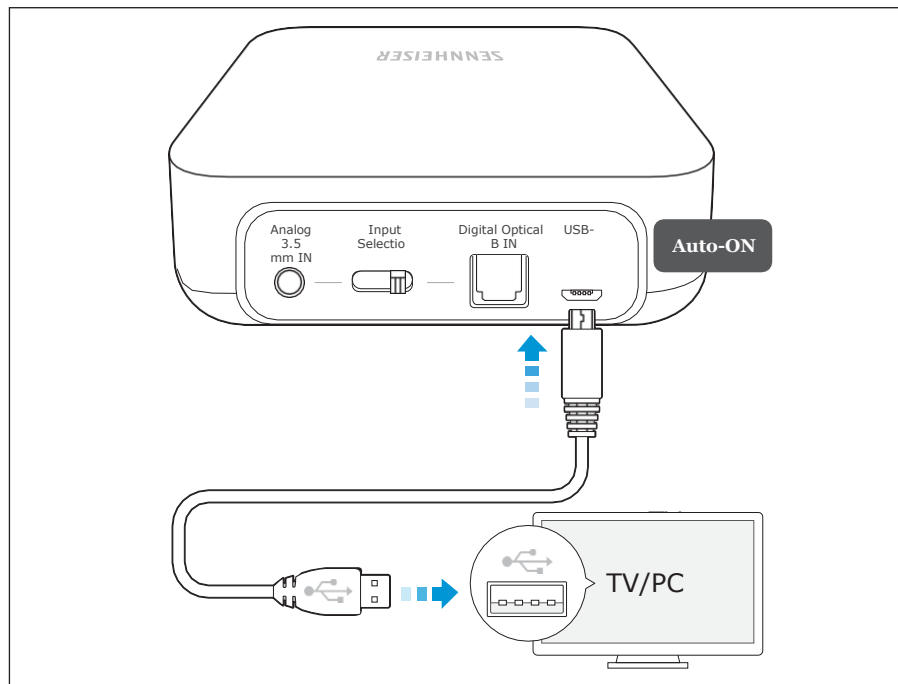
Némely TV modell az adóegység fejhallgató aljzathoz történő csatlakoztatásakor elnémítja a hangfalakat. Ellenőrizd a TV kezelőmenüjében, hogy a némitás funkció kikapcsolható-e.

- Csatlakoztasd az analóg audiokábel 3,5 mm-es csatlakozóját az adóegység analóg bemenetéhez.
- Csatlakoztasd az analóg audiokábel másik végét a TV-készülék vagy a számítógép 3,5 mm-es fejhallgató-csatlakozójához.



Az adóegység áramellátása

1. Csatlakoztasd a tartozékként mellékelt USB-tápkábel USB mikro B csatlakozóját az adóegység USB-B portjához.
 2. Csatlakoztasd az USB csatlakozódugót a TV vagy PC USB portjához. A beépített USB-porttal nem rendelkező, régebbi TV-típusok esetében csatlakoztasd az USB-csatlakozót egy külső USB-tápadapterhez, és csatlakozz az áramforráshoz.
- Az adóegység automatikusan bekapcsol.



Az adóegység párosítása a fejhallgatóval

FIGYELMEZTETÉS

Hibás működés okozta veszély!



A **Bluetooth**-eszközök által közvetített rádióhullámok kárt tehetnek az érzékeny és védelem nélküli eszközökben.

- A **Bluetooth**-eszközt csak olyan helyen használd, ahol megengedett a vezeték nélküli átvitelt alkalmazó eszközök használata.

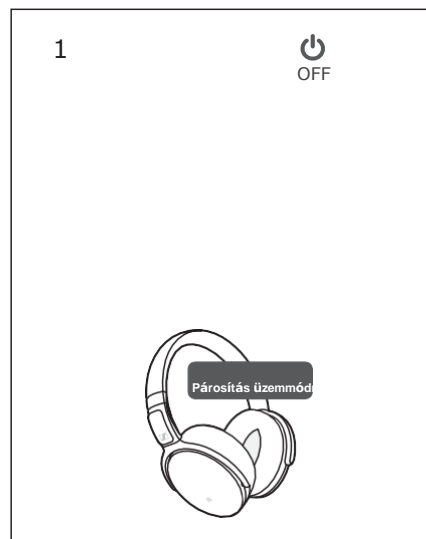


Az adóegység akár nyolc **Bluetooth** fejhallgató csatlakozási profilját is képes elmenteni. Ha egy kilencedik fejhallgatóval párosítod az adóegységet, a legkevésbé használt fejhallgató profilja kerül felülírásra.

Ha otthoni szórakoztató-rendszereden keresztül nézel/hallgatsz műsort, az adóegységhez egyszerre akár 2 fejhallgatót is csatlakoztathatsz.

Az adóegység párosítása a fejhallgatóval

1. Állítsd a fejhallgatót párosítási üzemmódba.
Ha Sennheiser fejhallgatót használsz, a fejhallgató LED-je a párosítás során általában kéken és pirosan villog.
2. Nyomd le az adóegység többfunkciós gombját 4 mp-ig! Az adóegység párosítási üzemmódba lép, és a LED kéken és pirosan villog. Sikeres párosítás esetén a LED villog, majd körülbelül 3 percig kéken világít.



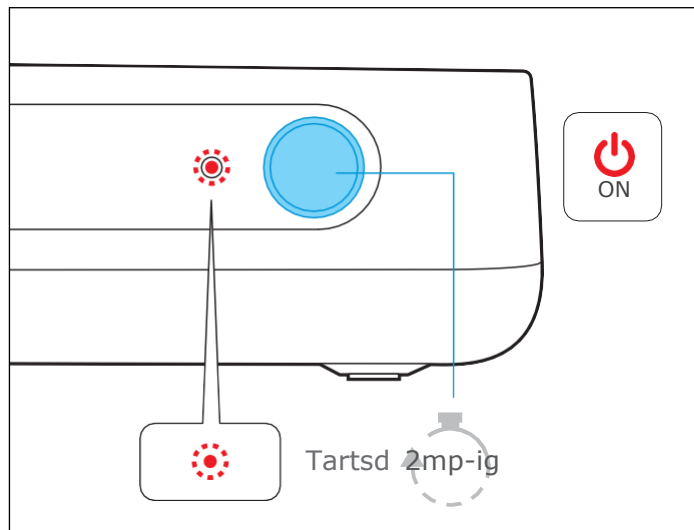
i Ha 5 percen belül nem jön létre kapcsolat, a párosítási folyamat megszakad és az adóegység készenléti üzemmódba kapcsol. Szükség esetén ismételd meg a párosítási lépéseket.

Az adóegység használata

Az adóegység bekapcsolása

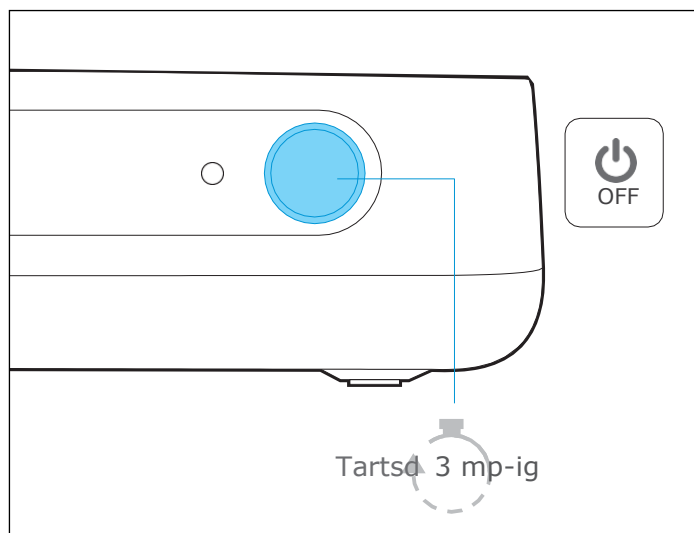
i Az adóegység az első bekapcsoláskor párosítási módba lép.

1. Nyomd le a multifunkciós gombot 2 mp-ig. A LED pirosan világít.



Az adóegység kikapcsolása

1. Nyomd le a multifunkciós gombot 3 mp-ig. A LED kialszik.



Audio bemenet kiválasztása

Ha az analóg és a digitális bemenetet különböző audio forrásokhoz csatlakoztatod, az adóegység lehetővé teszi a két bemenet közötti váltást.

FIGYELMEZTETÉS

Magas hangerő okozta halláskárosodás veszélye!



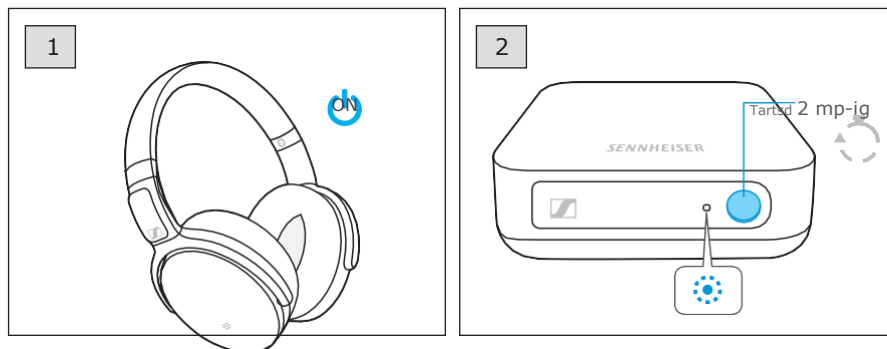
A magas hangerőn történő műsorhallgatás tartós halláskárosodáshoz vezethet.

- A fejhallgató felhelyezése és az audio bemenetek váltása előtt állítsd a fejhallgató hangerejét alacsony szintre. A bemenetek közötti váltás hatalmas hangerőkülönbséget eredményezhet, ami károsíthatja hallásod.
 - Ne használj hosszú időn keresztül magas hangerőszintet.
-
- Csúsztasd az Input Selection (bemenet kiválasztása) kapcsolót a Digital Optical IN bemenet felé a digitális optikai kábellel csatlakoztatott audioforrás hallgatásához (lásd: 10. o.).
 - Csúsztasd az Input Selection (bemenet kiválasztása) kapcsolót az Analóg 3,5 mm-es IN bemenet felé az analóg audio kábellel csatlakoztatott audioforrás hallgatásához (lásd: 11. o.)

Az adóegység csatlakoztatása a fejhallgatóhoz

Csatlakoztasd a fejhallgatót az adóegységhez, és nézz filmeket vagy hallgass zenét TV-készülékeden, PC-den vagy otthoni szórakoztatórendszereden.

1. Kapcsold be az párosított fejhallgatót.
2. Kapcsold be az adóegységet.
A LED pirosan világít. Miután létrejött a kapcsolat, a LED kéken világít.

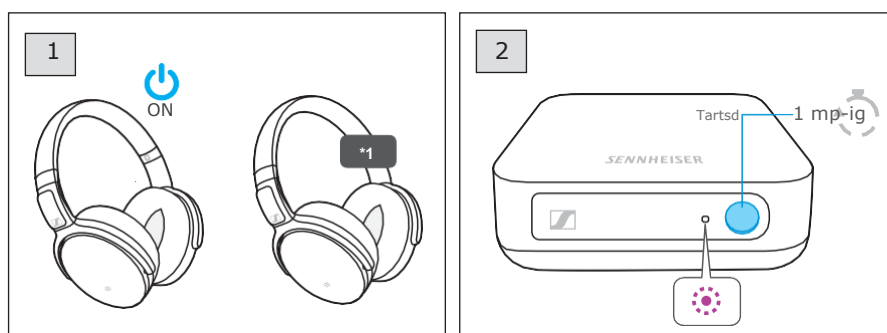


Az adóegység csatlakoztatása egy második fejhallgatóhoz

i Az aptX alacsony késleltetésű kodek nem támogatott, ha 2 fejhallgató van csatlakoztatva az adóegységhez. Ezzel a konfigurációval és más tényezőktől, például a fejhallgató típusától függően előfordulhat, hogy a hang és a TV-kép szinkronizációja nem lesz tökéletes.

Miközben az első fejhallgató audio-adatfolyamot közvetít, gyorsan csatlakoztathatsz egy másik fejhallgatót. Miközben a második fejhallgató az adóegységhez csatlakozik, vagy elhagyja az átviteli tartományt, vagy újból belép, az első fejhallgatóban megszakadhat a hang, amíg mindkét fejhallgató az adóegységhez nem csatlakozik.

1. Állítsd a második fejhallgatót párosítási üzemmódba.
2. Nyomd le az adóegység többfunkciós gombját 1 mp-ig.
A LED pirosan világít. Ha az adóegység 2 fejhallgató csatlakoztatását észleli, a LED 3 percig lila fénnel világít.



*1 Párosítás üzemmódra állítás.



Zene/videó lejátszása

Ha a hangforrás és a fejhallgató támogatja az aptX vagy aptX LL kodeket, a **Bluetooth**® audio adóegység vezeték nélkül is lenyűgöző hangminőségben játssza le a zenét. Ha a hangforrás és a fejhallgató ezen audiokodekek egyikét sem támogatja, a hang normál minőségben kerül lejátszásra.

Az aptX alacsony késleltetésű kodeket támogató TV készüléken, illetve PC-n tárolt videók megtekintésekor a hang és a kép szinkronizálása automatikusan történik. Ez azt jelenti, hogy a hang mindig szinkronban marad a videóval.

Ha az adóegység 2 pár fejhallgatóhoz csatlakozik, mindkét fejhallgatóban aptX vagy normál minőségben kerül lejátszásra a hang. Ezzel a konfigurációval és más tényezőktől, például a fejhallgató típusától függően előfordulhat, hogy a hang és a TV-kép szinkronizációja nem lesz tökéletes. A 2-fejhallgató konfiguráció különösen otthoni zenehallgatáshoz jelent optimális megoldást.

- Először a fejhallgatót párosítsd és csatlakoztasd az adókészülékhez, majd az adókészüléket csatlakoztasd a TV-készülékhez/számítógéphez (lásd 1-3. o.).
- Zene/videó lejátszása a TV-készülékről/számítógépről.

A rendszer ápolása és karbantartása

FIGYELMEZTETÉS

A különféle folyadékok károsíthatják a termék elektronikáját!



A termék burkolatába bejutó folyadék rövidzárlatot okozhat és károsíthatja az elektronikát.

- Ne vigyél folyadékot a termék közelébe.
 - Ne használj semmilyen hígító- vagy tisztítószeret.
-

A **Bluetooth®** audio adóegység tisztítása:

- Tisztítás előtt kapcsold ki az adóegységet, és válaszd le az áramforrásból.
- A tisztításhoz csak puha, száraz törlőruhát használj.

Hibaelhárítás

Hibajelenség	Valószínűsíthető ok	Lehetséges megoldás	Oldal
Az adóegység nem kapcsolható be.	Az USB-tápkábel nincs csatlakoztatva az áramforráshoz.	Ellenőrizd az USB-csatlakozást.	12
Nincs audio jel.	Az adóegység nincs párosítva a fejhallgatóval.	Ellenőrizd, hogy párosítottad-e a fejhallgatót. Szükség esetén párosítsd újra a fejhallgatót az adóegységgel.	13
	Az analóg audio forrás hangereje minimumra van állítva vagy el van némítva.	Növeld az audio forráson a hangerőt legalább középszintre/Kapcsold ki a némítás funkciót az audio forráson.	
	Az analóg audio kábel sérült/hibás.	Cseréld ki az analóg audio kábelt.	
	Rossz audio bemenetet választottál ki.	Csúsztasd a bemenetválasztó kapcsolót a megfelelő audio bemenethez.	15
	A digitális audio csatlakozás inkompatibilis adatátviteli beállításokat használ.	Állítsd eszközöd/audio forrásod digitális audio kimenetét „PCM” állásba, max. 96 kHz-es mintavételi gyakorisággal (ld. audio forrás használati útmutatója).	10
	Az audio csatlakozódugót nem megfelelően csatlakoztattad.	Ellenőrizd a csatlakozást.	
Az adóegység nem kapcsol be.	Az USB-tápkábel nincs csatlakoztatva az adóegységhez.	Ellenőrizd az USB-tápkábel csatlakozást.	12
A fejhallgató nem tud kapcsolatot létesíteni az adóegységgel.	A fejhallgató és az adóegység közötti távolság túl nagy.	Vidd közelebb a fejhallgatót az adóegységhez, hogy annak látóterén belülre kerülj.	
	A fejhallgatót nem párosítottad az adóegységgel.	Párosítsd a fejhallgatót és az adóegységet.	13

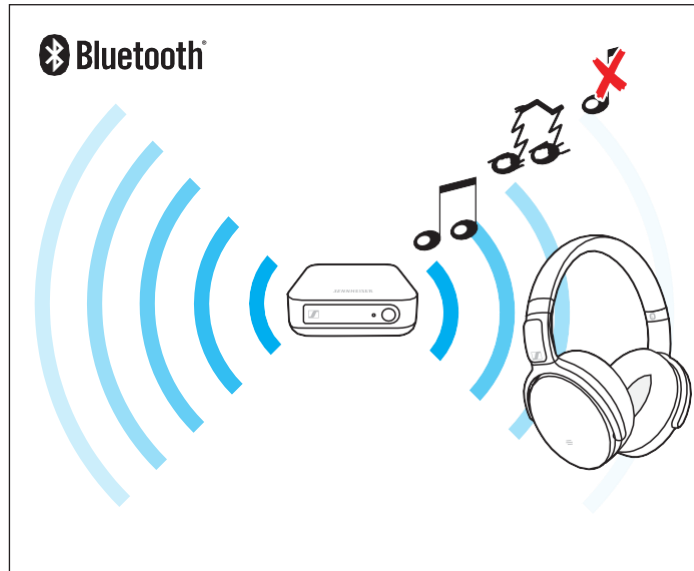
Ha a tapasztalt hibajelenség nem szerepel a fenti táblázatban vagy a hibát nem lehet megoldani az ajánlott módon, látogass el a **Bluetooth®** audio adóegység termékoldalára (www.sennheiser.com), ahol megtalálhatod a leggyakrabban ismételt kérdések legfrissebb listáját.

Továbbá a helyi Sennheiser szervizpartnerhez is fordulhatsz segítségért. A helyi Sennheiser szervizpartner megtalálásához a következő weboldalon találsz segítséget: www.sennheiser.com.

A Bluetooth átviteli hatótávolság elhagyása

Vezeték nélküli streaming csak a **Bluetooth** eszközök **Bluetooth** hatótávolságán belül lehetséges. A hatótávolság nagyban függ a környezeti feltételektől (pl. fal vastagsága, anyaga stb.). Szabad rálátás esetén a legtöbb **Bluetooth**-eszköz hatótávolsága max. 30 méter.

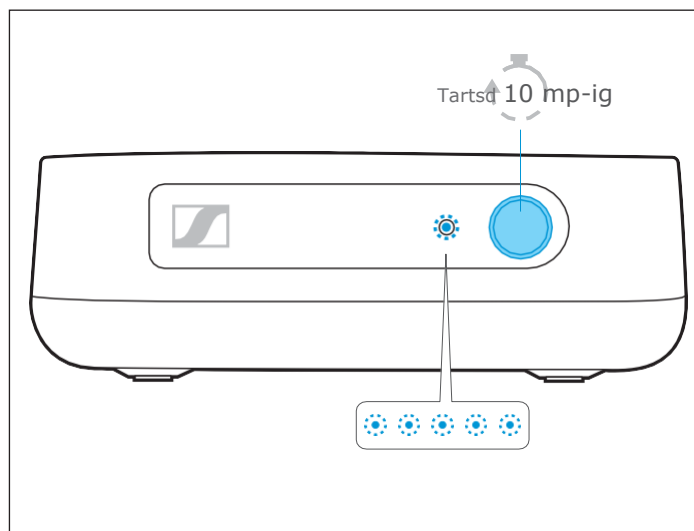
Ha a fejhallgató elhagyja az adóegység **Bluetooth** átviteli tartományát, a hangminőség előbb romlik, majd a kapcsolat teljesen megszakad. A kapcsolat újralétesíthető, ha újból az adóegység **Bluetooth** átvitel hatótávolságán belülre kerülsz.



A párosítás beállításainak törlése.

Az összes korábban párosított fejhallgató törlődik az adóegységről. Az eljárás végrehajtása során győződj meg arról, hogy az adóegység ki van kapcsolva.

1. Nyomd le a multifunkciós gombot 10 mp-ig.
A LED 5-ször kéken villan, és az adóegység azonnal kikapcsol.



Műszaki jellemzők

BT T100 **Bluetooth**® audio adóegység

Bemeneti feszültség és áramerősség	5 V _{DC} 500 mA
Átviteli csatornák száma	79
Foglalt sáv szélesség	1 csatorna 1 MHz
Frekvenciamenet:	20 Hz–20 kHz
Tömeg	85 g
Hőmérséklet-tartomány	működés: 0–40 °C
Méret	93 x 93 x 27 mm (kb.)



Bluetooth

4.2 verzió, 1-es osztály	
Átviteli frekvenciák	2402–2480 MHz
Moduláció típusa	GFSK, $\pi/4$ DQPSK, 8 DPSK
Profil	A2DP
RF kimenő-teljesítmény	Max. 10 mW
Támogatott kodekek	SBC, aptX, aptX LL*

*egy pár aptX LL fejhallgató-kapcsolat esetén támogatott.

Védjegyek

A **Bluetooth®** világmárka név és logó a Bluetooth SIG, Inc. bejegyzett védjegye és tulajdona, melyeket a Sennheiser electronics GmbH & Co. KG engedély alapján használ.

A Qualcomm aptX és az aptX Low Latency a Qualcomm Technologies International Ltd. termékei. A Qualcomm a Qualcomm Incorporated bejegyzett védjegye az Egyesült Államokban és más országokban, melyet a Sennheiser engedéllyel használ. Az aptX a Qualcomm Technologies International, Ltd. Egyesült Államokban és egyéb országokban bejegyzett védjegye, melyet a Sennheiser engedéllyel használ.

Az útmutatóban említett egyéb cégnevek és terméknevek a vonatkozó tulajdonosok tulajdonát képezik.

Sennheiser electronic GmbH & Co. KG

Kiadás: 04/18, A01



AUDIOSPECIALISTA
AUDIOPARTNER

Audio Partner Kft.

2040 Budaörs, Építők útja 2-4.
www.audiospecialista.hu